

FOR SALE and USE IN JAPAN ONLY.
BUSINESS USE and RENTAL PROHIBITED.
本品の輸出、使用営業および賃貸を禁じます。



任天堂株式会社

本社 〒605 京都市東山区福稲上高松町60番地
TEL.(075)541-6113番
東京支店 〒111 東京都台東区浅草橋5丁目21番5号
TEL.(03)5820-2251番
大阪支店 〒531 大阪市北区本庄東1丁目13番9号
TEL.(06)376-5950番
名古屋営業所 〒451 名古屋市西区幅下2丁目18番9号
TEL.(052)571-2506番
岡山営業所 〒700 岡山市奉還町4丁目4番11号
TEL.(086)252-1821番
札幌営業所 〒060 札幌市中央区北9条西18丁目2番地
TEL.(011)621-0513番

スーパーファミコン は任天堂の商標です。

Nintendo

スーパーファミコン[®]
SHVC-RI



取扱説明書



SUPER METROID

スーパーメトロイド

使用上のご注意

- 1) ご使用後はACアダプタをコンセントから必ず抜いておいてください。
- 2) テレビ画面からできるだけ離れてゲームをしてください。
- 3) 長時間ゲームをする時は健康のため、1時間ないし2時間ごとに10分～15分の小休止をしてください。
- 4) 精密機器ですので、極端な温度条件下での使用や保管及び強いショックを避けてください。また絶対に分解しないでください。
- 5) 端子部に手を触れたり、水にぬらすなど、汚さないようにしてください。故障の原因になります。
- 6) シンナー、ベンジン、アルコール等の揮発油でふかないでください。
- 7) スーパーファミコンをプロジェクションテレビ(スクリーン投影方式のテレビ)に接続すると、残像現象(画面ヤケ)が生ずるため、接続しないでください。

健康上の安全に関するご注意

疲れた状態や、連続して長時間にわたるプレイは、健康上好ましくありませんので避けてください。また、ごく稀に強い光の刺激や、点滅を受けたり、テレビ画面等を見たりしている時に、一時的に筋肉のけいれんや、意識の喪失等の症状を経験する人がいます。こうした症状を経験した人は、テレビゲームをする前に必ず医師と相談してください。また、テレビゲームをしていて、このような症状が起きた場合には、ゲームを止め、医師の診察を受けてください。

ごあいさつ

このたびは、任天堂スーパーファミコン専用ソフト「スーパーメトロイド」をお買い上げいただき、誠にありがとうございました。ご使用前に取り扱い方、使用上の注意等、この「取扱説明書」をよくお読みいただき、正しい使用法でご愛用ください。なお、この「取扱説明書」は大切に保管してください。

このカセット内部には、ゲームの途中経過をセーブ(記録)しておくバッテリーバックアップ機能がついています。むやみに電源スイッチをON/OFFしたり、本体の電源を入れたままでカセットの抜き差しをすると、蓄積されている内容が消えてしまうことがありますのでご注意ください。なお、リチウム電池は有償で交換させていただきます。

もくじ

ストーリー	
STORY	2
コントローラの操作方法	6
ゲームの遊び方	8
データのセーブについて	20
要塞惑星ゼーブスとは	22
アイテム	24
ゲートを開くには	31
敵キャラクター紹介	32



コスモ歴 2000 年代、銀河では惑星間交流が盛んに行われ、かつてない繁栄の時代を迎えていた。今や銀河の平和は、各惑星の代表者によって設立された「銀河連邦」によって守られている。

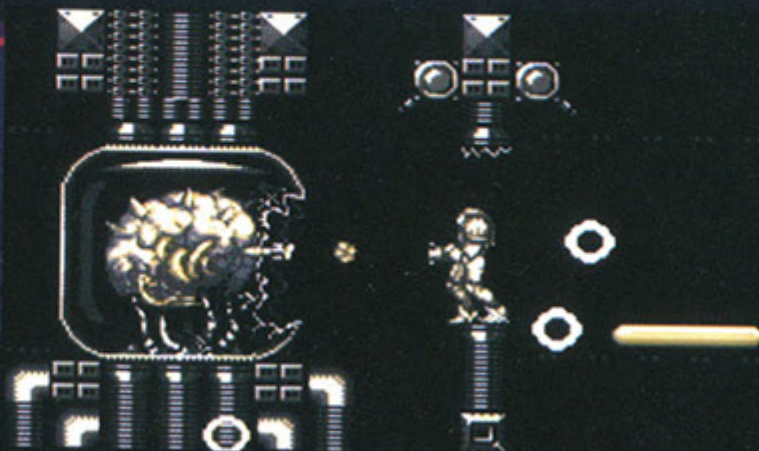
しかし、銀河にはまだ多くの未知の惑星が残されており、様々な事件も起きていた。そのひとつに宇宙戦士サムス・アランの活躍により解決された重大な事件があった。謎の生命体「メトロイド」をめぐる宇宙海賊との戦いである。

コスモ歴20×5年

銀河連邦の調査船は惑星 SR388 で未知の生物を発見した。「メトロイド」と命名されたその浮遊生命体は、β線を照射するだけで増殖し、他の生物にとりついてエネルギーを吸いつくす恐るべき能力を持つことがあきらかになり、急遽、銀河連邦本部に持ち帰ることとなった。

ところが調査船は宇宙海賊の奇襲に遭い全滅。

「メトロイド」は海賊の手によって機械生命体マザーブレインの統括する要塞惑星ゼーベースに持ち去られてしまったのである。



銀河連邦は腕ききの賞金稼ぎ(バウンティ・ハンター)サムス・アランに海賊とメトロイドの殲滅を依頼した。惑星ゼーベースに単身乗り込んだサムスは、苦闘の末メトロイドを殲滅、マザーブレインをも破壊し宇宙海賊の野望を打ち砕いた。

その後銀河連邦首脳部は、SR388に数多く棲息するとされる危険な生物メトロイドを絶滅させるべく特殊部隊を派遣したが、全部隊が消息を絶つという事態に陥ってしまった。

もはやこの事態を解決できる者はサムス以外にはありえない! 銀河連邦最高会議はSR388にサムス・アランを派遣、メトロイドを殲滅することを決定したのである。



SR388 に棲息するメトロイドは脱皮、変身を繰り返しサムスを苦しめたが、その最深部に巣くうクイーンメトロイドを倒し、サ

ムスはその任務を完了した。

そのとき、ただひとつ残った卵がサムスの目の前で孵化しメトロイドの幼生が誕生した。ベビーメトロイドは初めて見たサムスを母親と思い込み、まとわりついてくる。サムスはこの無邪気なベビーメトロイドとともにスターシップに乗り込みSR388を後にした。

だが、この一匹のベビーメトロイドがさらなる事件を引き起こそうとは誰一人予想だにしなかったのだ・・・



サムスが持ち帰ったベビーメトロイドは、スペースコロニー内の宇宙科学アカデミーに持ち込まれ、その特殊な生態構造を研究されることとなった。メトロイドが持

つ優れたエネルギー特性は、人類にとって非常に有効であるというのが科学アカデミーの結論である。更にそのレポートの末尾には、メトロイドは本来平和的活用を目的として人工的に創り出された生命体である可能性を示唆していたのである。銀河には平和と秩序が戻ってきたと思われた。気ままなハンター稼業に戻ったサムスのスターシップに緊急指令が届くまでは・・・

非常事態発生!!

ただちに科学アカデミーへ急行せよ!

アカデミーに到着したサムスが見たものは、何者かに襲われ全滅した研究施設とその研究所員たちであった。そして、そこにはベビーメトロイドの姿はなかった。しかしサムスは廃墟の闇に凶悪な気配を感じていた。闇から現れたのはサムスが壊滅させたはずの宇宙海賊の一味であった。

メトロイドを奪った海賊たちは、再建した要塞惑星ゼーベスに逃げ込んだ。サムスは危険の待つ惑星ゼーベスへ向かうことを決意した。

またしてもメトロイドをめぐるサムスと宇宙海賊の死闘が始まるのだ!

コントローラの操作方法

このゲームは1プレイヤーゲーム専用ですので、スーパーファミコン本体のコントローラコネクタ1にコントローラのプラグを差し込んで使用してください。

L・R ボタン

Lボタン：銃口を斜め下に向けます。

Rボタン：銃口を斜め上に向けます。

座った状態で銃口を上に向ける場合は、

L、Rボタンを同時に押します。

+ ボタン

上ボタン：
銃口を上に向けます。

左・右ボタン：
サムスが左右に移動します。

下ボタン：
1回押すとしゃがみ、もう1回押すと丸まります。
(丸まるためにはアイテムが必要です)
ジャンプ中に押すと銃口を下へ向けます。

セレクト SELECT ボタン

アイコンアイテムの選択。

スタート START ボタン

ゲーム中に押すとポーズがかかり、マップ画面になります。

Y ボタン

キャンセルボタン

アイコンアイテムをキャンセルします。

X ボタン

ショットボタン

ビームやミサイルを発射します。

押しっぱなしでビームを溜め、はなすと溜め撃ちができます。(溜め撃ちをするにはアイテムが必要です)
丸まった状態で押すと爆弾をセットします。(爆弾を使うにはアイテムが必要です)

A ボタン

ジャンプボタン

サムスがジャンプします。
+ ボタンの左右をいれてジャンプすると回転ジャンプをします。
溜め撃ち状態で回転すると弱い敵を倒すことができます。

B ボタン

ダッシュボタン

押しながら+ ボタンの左右で加速します。



ゲームの遊び方

ゲームを始める前に

ゲームカセットをスーパーファミコン本体に正しくセットし、電源スイッチをONにしてください。ゲームのタイトルデモが始まり、続いてタイトル画面になります。

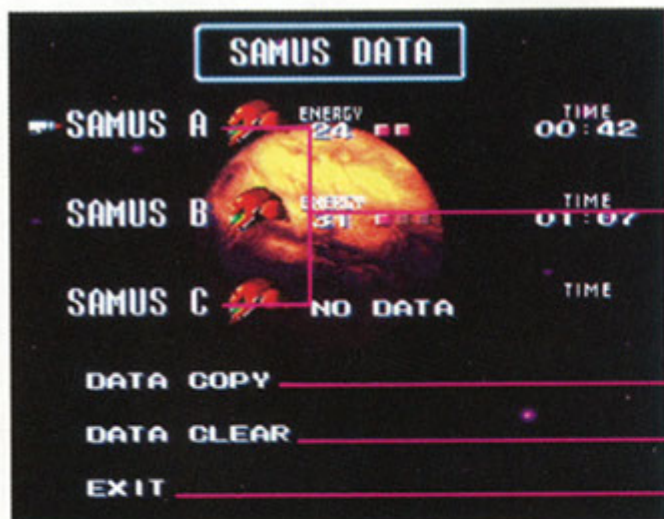
タイトル画面

タイトル画面表示中に、STARTボタンまたはAボタンを押すとサムステータ画面になります。



サムステータ画面 [SAMUS DATA]

ゲームのデータを選択する画面です。データは最大3つまでセーブできます。



SAMUS A・B・C

A、B、C、いずれかのサムステータを選択するとオプション画面になります。

DATA COPY

データコピーモードになります。(21ページ参照)

DATA CLEAR

データクリアモードになります。(21ページ参照)

EXIT

タイトル画面に戻ります。



十字ボタンの上下でカーソルを移動させて、プレイしたいデータやモードを選びます。
Aボタンでデータやモードを決定します。

コントローラ設定画面

[CONTROLLER SETTING MODE]

コントローラ操作の初期設定を変更することができます。

十字ボタンの上下で変更したい項目にカーソルを合わせ、設定したいボタンを押すと、そのボタンに設定が変更されます。



ただし、L、R ボタンを、ななめ射ち以外の項目に設定すると、ななめ射ちがOFFとなり、使用できなくなります。

設定の変更は、START ボタン以外の全てのボタンが変更できます。

ここで設定した状態はゲームと一緒にセーブされます。

END

オプション画面に戻ります。

RESET [RESET TO DEFAULT]

カーソルをENDの下に入れると出ます。

全てのコマンドが初期設定に戻ります。

スペシャル設定画面

[SPECIAL SETTING MODE]

ゲーム中の特殊な設定ができます。



十字ボタンの上下で項目を選び、左右またはAボタンで、モードを変更できます。ここで設定した状態はゲームと一緒にセーブされます。

アイコンキャンセル [ICON CANCEL]

アイコンアイテムをキャンセルする方式が選択できます。

オート [AUTO] ゲートをくぐる際、自動的にキャンセルします。

マニュアル [MANUAL] プレイヤーがキャンセルボタンを押すまでキャンセルされません。

また、ゲーム中にYボタンを押しながらSELECTボタンでアイコンアイテムを選択すると、1度使用したアイコンアイテムは自動的にキャンセルされます。

後ずさり射ち [MOON WALK]

ONにすると、ショットボタンを押したまま、サムの向いている方向と逆に十字ボタンを入れたときに、後ずさりしながらビームを射てます。

END

オプション画面に戻ります。

エネルギー表示

現在サムスの持っているエネルギーの量です。これが0になってしまうとゲームオーバーとなってしまいます。

エネルギータンク表示

現在サムスが持っているエネルギータンクの数です。ひとつのタンクのエネルギーは99です。

アイコンアイテム表示

アイテムセレクトボタンで選択できるアイテムと、その残数です。(24ページ参照)



ミサイル



スーパーミサイル



パワーボム



グラップリング・ビーム



Xレイ・スコープ

マップ表示

サムスの現在位置を中心にしてマップ画面の一部が表示されます。(全体マップについては16ページ参照)

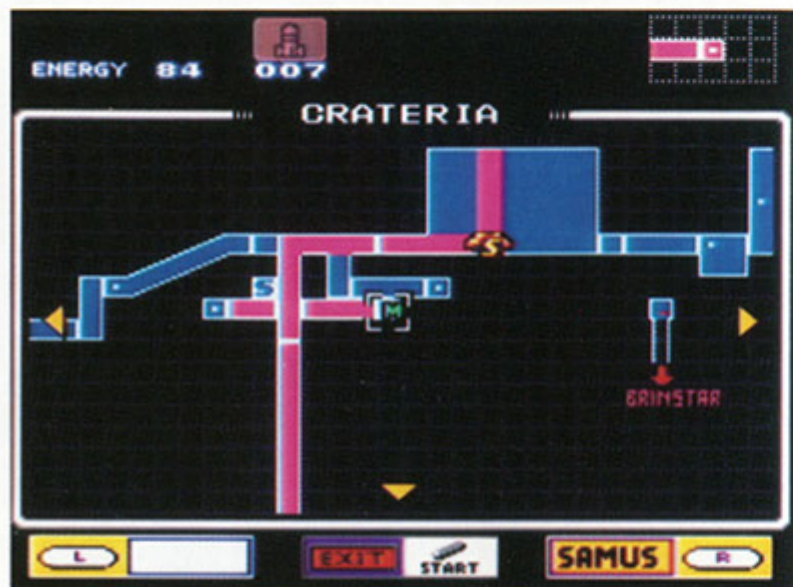
オート補給

リザーブタンクのエネルギー補給の方法が切り替えられます。(18ページ参照)



サムス・アラン

ゲーム中にSTARTボタンを押すと、ゲームはポーズ状態になり、各エリアのマップ画面となります。(もう一度押すとゲームに戻ります)

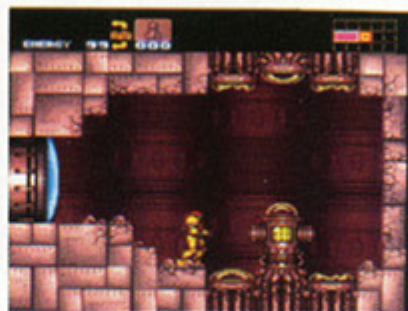


この画面では、サムスが到達したエリアがピンク色で表示されます。十字ボタンで画面がスクロールできます。

ここでRボタンを押すとサムス画面になります。(18ページ参照)

がめん つぎ こうもく ひょうじ
マップ画面には次の項目が表示されます。

-  サムスの現在位置
-  エリアのボスの位置
-  ミサイルチャージ・ユニットの位置
-  エネルギーチャージ・ユニットの位置
-  データセーブ・ユニットの位置
-  マップコンピュータの位置
-  最後にセーブをした位置
(再スタートする時は、この場所から始まります)



マップコンピュータ
各エリアに設置されたマップコンピュータの左右にサムスが接触すると、そのエリアのマップデータを入手できます。

マップデータを入手すると、マップ画面にまだサムスが到達していないエリアが、ブルーで表示されるようになります。マップデータを入手しても画面に表示されない隠し通路や隠し部屋も数多く存在します。探してみましょう。

サムスの現在装備しているアイテムや状態を見ることができます。

また **+** ボタンでカーソルを移動させ、**A** ボタンを押せばアイテムを装備したり、はずしたりできます。(装備できるアイテムは、27ページ参照)

ここで**L** ボタンを押すとマップ画面に戻ります。また**START** ボタンを押せばゲームに戻ります。

補給 [SUPPLY]

リザーブタンクを入手すると、補給が可能になります。

オート [AUTO] ゲーム中エネルギーが0になると自動的に補給します。

マニュアル [MANUAL] RESERVE TANK にカーソルを合わせて**A** ボタンを押すと補給します。

ビーム [BEAM]

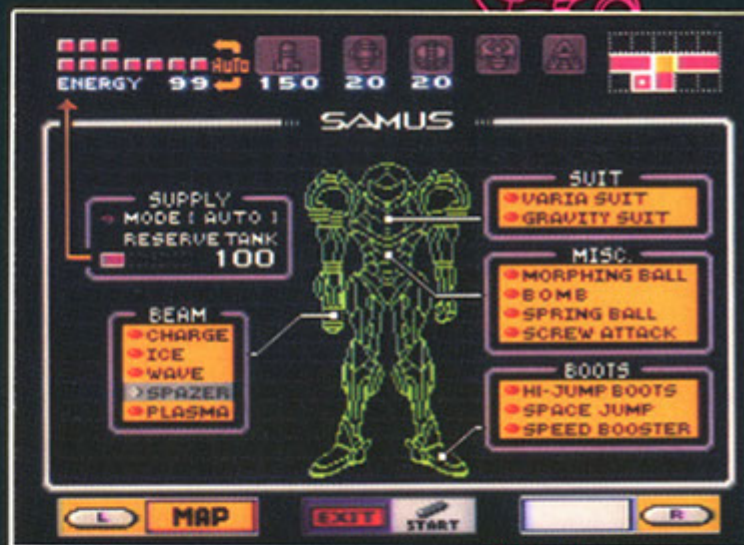
ビームを持ち変えられます。(ただし、SPAZER と PLASMA ビームは同時に使用できません)

スーツ [SUIT]

現在のスーツ装備を確認できます。

特殊アイテム [MISC.]

サムスの特殊能力を確認できます。



ブーツ [BOOTS]

現在のブーツ装備を確認できます。



データのセーブについて

データセーブ・ユニット



各エリアに設置されている、データセーブ・ユニットにサムスが乗ると、セーブするかどうかを聞いてきます。

セーブをする場合には、YESを選択してAボタンで決定してください。

セーブをすると、ゲームを再スタートする時、最後にセーブをした場所から開始できます。

再スタートアップ画面
再スタート時には、オプション画面の後に、惑星ゼーブスのマップ画面と最後にゲームをしたエリアのマップ画面があらわれます。



このゲームはバッテリーバックアップにより、ゲーム途中のサムスのデータをセーブすることができます。

データコピーモード

セーブしたデータを他のデータファイルにコピーしたい時はサムステータ画面でカーソルを[DATA COPY MODE]に合わせて、Aボタンを押してください。



- ①コピーしたいデータを選んで、Aボタンで決定します。
- ②どのファイルにデータをコピーするかを選択し、Aボタンで決定します。
- ③YESを選択し、Aボタンで決定してください。
- ④コピー終了です。なにかのボタンを押せばサムステータ画面に戻ります。

データクリアモード

セーブしたデータを消去したい時はサムステータ画面でカーソルを[DATA CLEAR MODE]に合わせて、Aボタンを押してください。



- ①消去したいデータを選んで、Aボタンで決定します。
- ②YESを選択し、Aボタンで決定してください。
- ③クリア終了です。なにかボタンを押せばサムステータ画面に戻ります。

要塞惑星ゼーベスとは

ざん げんぽうけいさつ つうしん
[銀河連邦警察より通信]

今回のサムスの任務は惑星ゼーベスに巣くう宇宙海賊の殲滅と奪われたベビーメトロイドの奪還である。ゼーベスは複雑に入り組んだ迷路と化した6つのエリアによって構成されている。ここで各エリアの紹介をしておこう。任務達成の参考にしてくれたまえ。

スターシップ

この宇宙船はベース基地になっており、上部ハッチからサムスが乗り込むと補給ができる。

クレテリア[CRATERIA]

惑星ゼーベスの地表面。酸性雨の降りしきるエリア。

ブリンスタ[BRINSTAR]

植物が密生し、天然の迷路になっているエリア。

ツーリアン[TOURIAN]

サムスに破壊されたが、どこかに再建されたい。各エリアのボスを全て倒すと道が開かれるという。

難破船[WRECKED SHIP]

古代文明人のロケットが朽ち果てて残ったエリア。

マリーディア[MARIDIA]

地下水によって造られた迷路のエリア。

ノルフェア[NORFAIR]

地底深く、炎と溶岩に守られた古代遺跡のあるエリア。

アイテム



ちょうじん ぞう 鳥人の像

古代文明の遺産で、神として奉られている像。一説には古代人そのものがモデルであるともいわれている。鳥人の像が持つアイテムボールを撃つとアイテムが出現する。

アイコンアイテム

ゲーム中にアイテムセレクトボタンでセレクトして使うアイテム。(アイテムキャンセルボタンで通常に戻ります)

ミサイルタンク

使用方法：ショットボタン



サムスの持てるミサイルの量が増える。



ミサイルチャージ・ユニットの左右にサムスが接触するとミサイルが補給される。

サムスが任務を達成するには、ゼーベス内に隠された数々のアイテムを入手し、パワーアップしていかなければならない。ここではそれらのアイテムを紹介しよう。

スーパーミサイルタンク 使用方法：ショットボタン



ミサイルの強力なもの。さらに集めればサムスの持てるスーパーミサイルの量が増える。



スーパーミサイルで壊れるブロック

パワーボム

使用方法：丸まった状態でショットボタン



ボムの強力なもの。画面中の敵にダメージを与えることができる。



パワーボムで壊れるブロック

グラップリングビーム

使用方法：ショットボタン



ある特殊なブロックにアンカー状のビームを打ち込んでぶら下がる。



グラップリングビームが打ち込めるブロック

Xレイ・スコープ 使用方法：ダッシュボタンを押したまま

(使用中にサムスは移動できない)



隠し通路などを透視できる。

エネルギーアイテム

エネルギータンク



サムスのエネルギータンクの数が増え、さらにエネルギーがフルチャージされる。



エネルギーチャージ・ユニットの左右にサムスが接触するとエネルギーが補給される。

リザーブタンク



使用方法：サムス画面でRESERVE TANKにカーソルを合わせてAボタンで補給開始

サムスの緊急時用のエネルギータンク。入手時は空の状態。

惑星ゼーベスに棲息する生物を倒すと、ミサイルやエネルギーボールなどを出すことがある。これを取ると、サムスのミサイルやエネルギーなどが補給できる。



エネルギーボール



ビッグエネルギーボール



ミサイル



スーパーミサイル



パワーボム

ビームアイテム

サムスは、ノーマルビームを初期装備しているが、新しいビームを入手すると、パワーアップが可能だ。ビームは同時に使うことで、より強力な武器にすることもできる。

チャージビーム[CHARGE]



溜め撃ちができるようになる。

アイスビーム[ICE]



敵を一定時間凍結し、動きを止めることができる。凍らせた敵には乗ることも可能。

ウェーブビーム[WAVE]



ビームが波動状に飛び障害物を貫通する。

スパイザー[SPAZER]



ビームが3発同時に発射され、命中する範囲が広がる。

プラズマビーム[PLASMA]



複数の目標を貫く、最強のビーム。

スーツアイテム

ノーマルスーツでは敵などに触れなくてもダメージを受けてしまうエリアも存在する。より強力なスーツを手に入れることが必要だ。

バリアスーツ[VARIA SUIT]

敵からのダメージを2分の1に軽減してくれる。また、高温地帯のダメージを無効化する。



グラビティスーツ[GRAVITY SUIT]

敵からのダメージを4分の1に軽減してくれる。また、水中など重力に影響されるエリアでの行動が自由になり、溶岩のダメージを受けない。



とくしゆ 特殊アイテム

これらのアイテムを入手すると、サムスに特殊能力が増える。



丸まり[MORPHING BALL]

しゃがんだ状態で \oplus ボタンの下を押すとサムスが丸まることできる。



ボム[BOMB]

丸まった状態でショットボタンを押すと、サムスが爆弾をセットする。

このボムは、敵にダメージを与える以外にも、特定の床や壁を壊すことができ、無制限に使用できる。



スプリングボール [SPRING BALL]

丸まった状態でジャンプボタンを押すと、丸まり状態でジャンプできるようになる。



スクリューアタック [SCREW ATTACK]

回転ジャンプで敵に体当たりすると敵を倒すことができる。

* グラビティスーツを装備していない時は、水中でのスクリューアタックはできません。

ブーツアイテム

サムスの運動能力を向上させるアイテム。



ハイジャンプブーツ [HI-JUMP BOOTS]

ジャンプ力がアップする。



スペースジャンプ [SPACE JUMP]

回転ジャンプ中に再びジャンプできる。
これをマスターすると連続ジャンプが可能。
操作は回転ジャンプ中にもう1度ジャンプボタンを押す。

スピードブースター [SPEED BOOSTER]

高速でダッシュできる。最高速に達すると、サムスは無敵に！



高速ダッシュで壊れるブロック

* グラビティスーツを装備していない時は、水中でのスペースジャンプとダッシュはできません。

ひら ゲートを開くには

惑星ゼーベスの各エリアには、外部からの侵入者を防ぐために様々なゲートが設置されている。サムスがこのゲートをくぐるためには、その扉をミサイルなどで撃ち破らなければならない。



ブルーゲート

ビームやボムなどで開くことができる。



レッドゲート

ミサイル5発で開くことができる。
スーパーミサイルなら1発で開くことができる。



グリーンゲート

スーパーミサイル1発で開くことができる。



イエローゲート

パワーボム1発で開くことができる。



メタルゲート

ある条件を満たせば、開くことが可能に。



また、ゲート以外にもシャッターがサムスの侵入をこぼむこともある。
上のランプの色が、シャッターを開くヒントだ。

てき しょう かい
敵キャラクター紹介

てき
クレテリアの敵

クレテリアの敵は攻撃力、防御力ともにたいしたことはない。しかしそれは惑星に到着したばかりのサムスも同じ。油断は禁物。



リップバ

空中を移動している。その装甲は硬くノーマルビームなど受け付けない。

スクリー

天井にぶら下がっていて、サムスが近づくと回転しながら落下してくる。



ジーマ

床や壁をはい回っている。



ウエーバー

ヒラヒラと不規則にとびまわる。



プリンスターの敵

プリンスターには植物や昆虫などの敵が多く棲息している。装甲の特殊な敵もいる為、武器の使い分けが必要になってくるはずだ。

リオ

サムスが近づくと突然その鋭い爪で攻撃してくる。



カクタック

四方八方にトゲをとばしてくる植物型の敵。



サイドホッパー

強い攻撃力と驚異的なジャンプで襲いかかってくる。



ホタリー

腹部に発光体を持ち、暗い場所に好んで棲息する。倒すと、そのエリアがより暗くになってしまうので注意。



スポア・スポーン

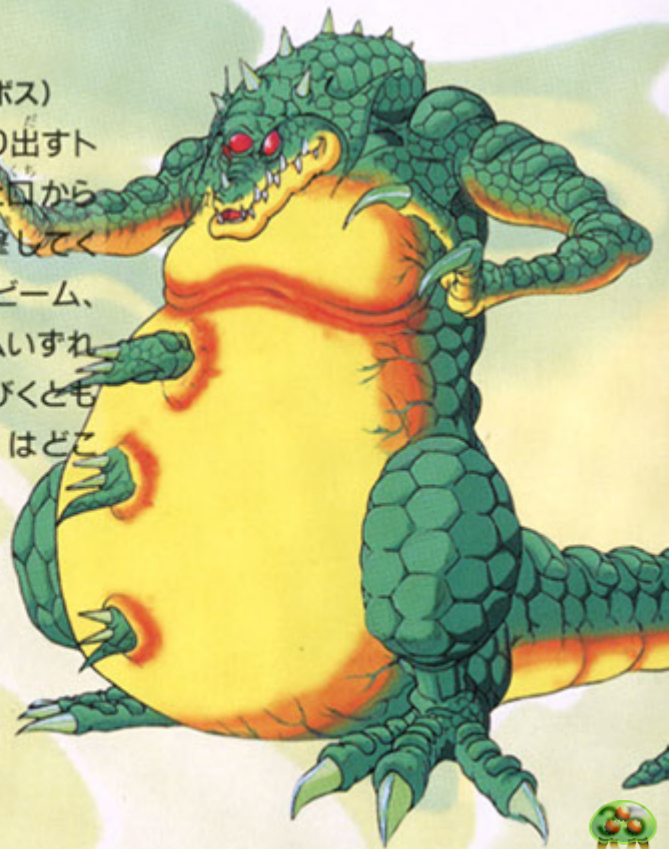
(プリンスターの小ボス)

宇宙海賊によって遺伝子操作された植物。硬い殻には一切の攻撃は通用しない。弱点は殻に守られた核である。

クレイド

(プリンスターのボス)

巨体から繰り出すトゲ状の生物と口から吐く岩で攻撃してくる。その体はビーム、ミサイル、ボムいずれの武器にもびくともしない。弱点はどこだ？



ノルフェアの敵

ノルフェアは高温のためにノーマルスーツではダメージを受けてしまうエリアがある。敵も強力なものが出現する。攻略は無理せず慎重に。

ドラコーン

溶岩の中に潜み、サムスに火の玉を吹きかけてくる。進化したものは歩くこともできるらしい。



マグドール星人

マグマと同化する能力を持っていて、自在に体を変形させ溶岩を投げつける。



マルテビオラ

壁に反射しながら飛び回る浮遊生命体。

クロコマイアー

(ノルフェアの小ボス)

粘液質の皮膚を持ち、口から無数のエネルギー弾を発射する。攻撃を受けると、ますます怒り出す。



ゲルーダ

高温に耐える殻による防御力と、大きな2つのハサミによる空中殺法を得意とし、しつこく追いかけてくる。

リドリー

(ノルフェアのボス)

宇宙科学アカデミーを全滅させた憎むべき海賊の最高幹部。空中を飛行しながら長い尻尾と火炎放射で攻撃してくる。



マリーディアの敵^{てき}

そのほとんどが水中であるマリーディアでは、サムスの行動はかなり制限される。ここに出現する敵も多くは水生生物。グラビティスーツが不可欠だ。



ドレイゴン

(マリーディアのボス)
鎧の様な硬い甲羅を持ち、高い防御力を持っている。

MARIDIA



スカルテトラ

骨格だけの魚類。それぞれの関節をスクリュウの様に回転させ泳ぐ。

メトロイドモドキ

宇宙海賊が奪ってきたメトロイドからクローニングしたものだが、不完全な能力しかない。



アウッチ

鋭いトゲのついた殻を持つ巻き貝の一種。砂地を好み危険を感じると砂の中に潜ってしまう。



エピア

尻尾からトゲ付きの弾を撃ってくる。

なんぼせん てき 難破船の敵

なんぼせんない ふゆうれい
難破船内は、とりついた浮遊霊ファントウーンによって
その機能を全く停止させられている。



コーベン

なんぼ こがいじん ちせい
難破した古代人の魂がファントウーンに
よって悪霊化したもの。サムスにうっとうしくまわりつく。

さぎょう 作業ロボット

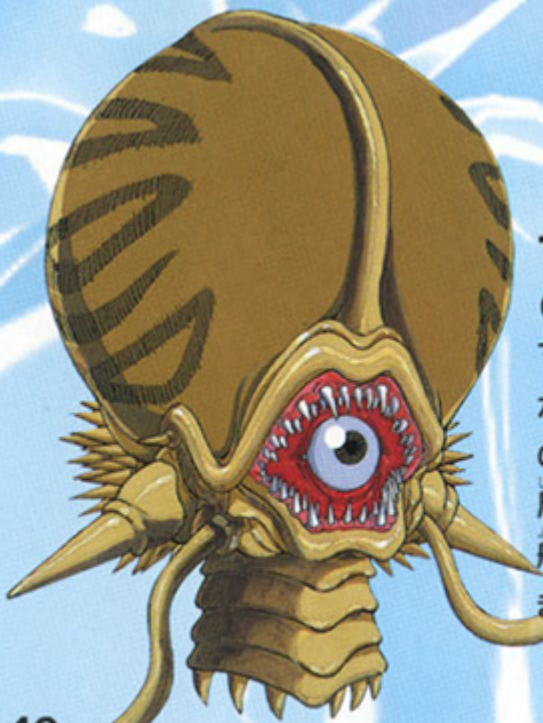
こがいじん せんない よう つく
古代人が船内のメンテナンス用に作ったロボット。機能は完全に狂っていて、むやみにビームを放つ。



ファントウーン

(難破船のボス)

いしき
マザーブレインの意識が実体になったもの。その邪悪な念波によって周囲の霊は悪霊化し、船の機能は停止してしまつた。



てき ツーリアンの敵

かつやく はかい
サムスの活躍によって破壊されたツーリアンも宇宙海賊によって再建されたい。その所在は不明であり、どのような敵が存在しているのかわからない。しかし、サムスの最終的な目的はここにあるといえるだろう。



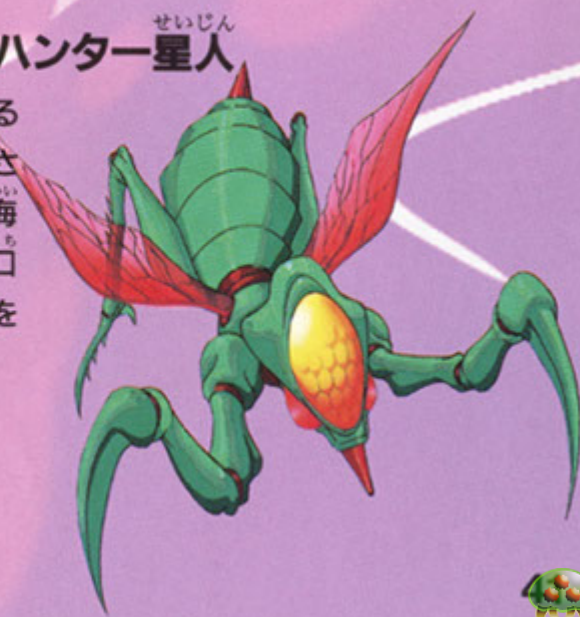
う ちゅうかいぞく 宇宙海賊

せいじん ゼーベス星人

わくせいせんぼうえき う ちゅうせん
惑星間貿易の宇宙船を襲い、略奪、殺戮の限りをつくすことから宇宙のならず者として恐れられるエイリアン。

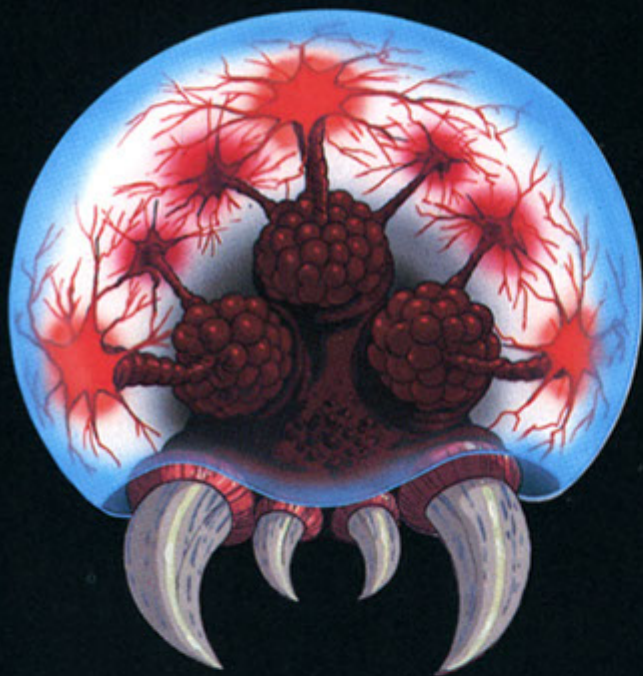
う ちゅうかいぞく 宇宙海賊 キハンター星人

せいじん
ゼーベスを再建するため、協力を要請された別銀河系の海賊。羽がなくなると口から強酸性の液体を吐く。



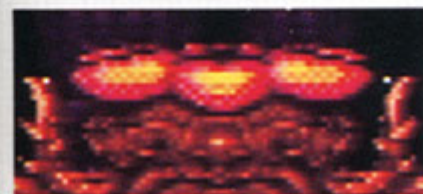
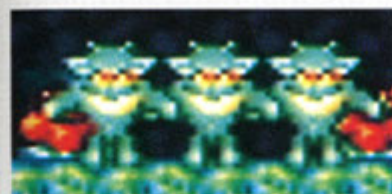
浮遊生命体 メトロイド

古代文明人によって創造されたと言われる生命体。接触した相手の生命エネルギーを吸収し、体内に蓄積する性質がある。その形態に似合わず、ある程度の知能を有し、驚異的な繁殖力ゆえ、大変危険な存在でもある。



惑星ゼーベスには、これらの敵以外にも、たくさんの未知なる生物が存在している。中には、サムスに何かのヒントを与えてくれるような生物もいるようなのだが…。

また、タイトル画面の時に流れるデモも、サムスの隠れた能力を知るのに役立つだろう。





任天堂公式 ガイドブック

SUPER METROID



◆スーパーメトロイド◆

全アイテムを最短
ルートでとれる本。

企画・編集

エイプ・小学館

4月中旬全国の
書店で発売予定

警告:ビデオゲームのコピーは法律で禁じられています。
任天堂のゲーム・ソフトは著作権によって全世界で保護されています。
もしコピー品を入手されたならば、すべて廃棄処分してください。違反
者は罰せられますので、ご注意ください。
ご不明な点は取扱説明書に記載されている任天堂株式会社まで御連
絡ください。

WARNING :

It is a serious crime to copy video games according to Copyright Law. Nintendo games are strictly protected by copyright rights worldwide. Please destroy any illegal copies that may come into your possession. Violators will be prosecuted.

If you have any question, please contact Nintendo Co.,Ltd.

(address and telephone number are as being appeared in the user's instruction manual).

禁無断転載

© 1994 Nintendo

[銀河連邦警察より最終通信]

サムスが任務を達成した時間によって、異なるエンディングを
迎えることができるだろう。——より速やかな任務達成
を祈っている。

