



GAME BOY ADVANCE™

掌上游戏机

iQue



密特罗德™

零点任务

使用手册



产品保修信息

神游科技为本产品提供3个月的保修服务。在本产品正常使用情况下，如出现产品本身的质量瑕疵（非人为因素造成），且未经拆修，您可在购买后3个月内，向原购买店或神游授权维修站申请调换。

如果您在使用过程中遇到任何困难，可致电本公司客服热线0512-62883599或在公司网站www.iQue.com获得必要的帮助。

特别声明：神游科技对任何原因所导致的游戏数据丢失不承担任何责任。

重要的安全信息：在您或您的孩子开始玩视频游戏前，请仔细阅读以下的警告信息。

▲ 重要的健康信息

- 有些人群受到过于明亮且闪烁的光线刺激可能会诱发某些神经科疾病，即使他们以前从未发作过。
- 任何曾经有过神经科疾病史或家族病史的人群，在玩视频游戏之前都应该咨询医生。
- 在儿童玩视频游戏的时候，父母应该注意孩子的状况。当孩子出现下列症状时，应立即停止游戏并咨询医生：

痉挛

眼睛或肌肉颤搐

丧失意识

目光异常

无意识运动

丧失方向感

- 以下是一些建议：
 1. 避免过度地玩游戏。建议父母适度控制儿童的游戏时间。
 2. 在光线充足的地方玩视频游戏，每小时休息10-15分钟。
 3. 如果您感觉到疲劳和困倦的时候，请不要玩视频游戏。
 4. 如果在玩游戏的过程中或者玩过以后，您的手、腕、胳膊或眼睛有持续性疼痛，请立即停止游戏，并去医院就诊。



感谢您选择《密特罗德™——零点任务》
请仔细阅读本手册以确保游戏的正确使用。
请妥善保管本手册以备将来查阅。

目录

6	前言	24	提升技能的物品
8	操作	28	包
10	动作和技能	29	舱门
12	开始	30	特殊的障碍砖
14	保存	32	敌人
15	复制和删除数据	34	画廊
16	游戏画面	35	“密特罗德—融合”介绍
18	地图画面	36	原始密特罗德
20	短暂休眠模式	38	“原始密特罗德”的操作
21	状态画面	39	联机
22	泽贝斯行星	41	重要信息

注意：

此游戏卡可在iQue GBA系列掌上游戏机上使用，
在使用前请务必仔细阅读本手册，以确保您可以
正确使用。



前言

宇宙历2003年，来自银河系中不同行星的代表组成了银河联邦，标志了一个繁荣时代的开始。从此，银河系行星民族大融合，文明与习俗成功地实现了交融，数以千计的星际飞船在行星间穿梭。但不久宇宙海盗就开始袭击飞船，威胁到了银河系的和平安宁。联邦警察和银河联邦军试图阻止这些暴力事件。但宇宙海盗的火力太强，而且要在浩瀚的宇宙空间中追捕到宇宙海盗也几乎不可能办到。所以，银河联邦召集了最强的赏金猎人们来对付这些宇宙海盗。



宇宙历20X5年，一件骇人听闻的事情发生了。宇宙海盗袭击了一个宇宙密闭研究室，抢走了装有行星SR388上不明生命体——密特罗德实验皿，其目的就是为了控制这种浮游生命体。因为密特罗德可以寄居在任何其它生命组织上并吸干宿主的生命能量，所以它们是相当危险的。而且，这种生命体只须通过β射线照射就可以进行大量复制。基于这个事实，人们就有理由相信：行星SR388上生命的消亡，密特罗德生命体有很大的嫌疑。



如果宇宙海盗可以培育密特罗德生命体并把它们做为生物武器，那毁灭所有的银河文明就近乎肯定了。经过地毯式搜查，联邦警察发现了宇宙海盗在泽贝斯行星堡垒上的基地。联邦警察动用了全部警力，但由于宇宙海盗的负隅顽抗，始终拿不下泽贝斯行星。与此同时，在宇宙海盗堡垒的一个密闭房间里复制密特罗德的准备工作正在一步步进行。



最后，联邦警察决定孤注一掷：只派一名赏金猎人潜入宇宙海盗的基地，去消灭控制堡垒的机械生物和堡垒的防御体——母脑。宇宙猎人选中了萨姆斯·艾仁来执行这项任务。萨姆斯被认为是赏金猎人中的佼佼者，她曾成功地完成过很多别人认为是不可能的任务。除此之外，萨姆斯的真实身份还是个谜。



萨姆斯·艾仁成功地在泽贝斯行星表面登陆。事实上，萨姆斯就是在这个行星上长大的。按耐着对这个行星的所有回忆，萨姆斯接受了这项任务去对付母脑。但令人忧虑的是：萨姆斯·艾仁真的能完成这个任务并安全地回来吗？



操作

操控萨姆斯·艾仁

L 键

斜角度射击。
+ ▽ 向斜下方射击。

R 键

切换到导弹
+ B 发射导弹

+ 控制键

◀▶ 移动
一直按住就能加速奔跑。

强力抓
当跳跃时可抓住上层台阶的边缘。

▽ 下蹲

▽ 进入变形球状态

◇ 控制升降台

△ 控制萨姆斯武器向正上方射击。

非动作控制键

+ 选择
A 确定
B 取消
退回上一个画面

A 键

跳跃
◀▶ + A 回旋跳

B 键

射击（发射光束和导弹。）
蓄力射击（长按 B。释放后射击。）
炸弹（变形球状态时放置炸弹。）
重磅炸弹（变形球状态时，按住 R 同时按 B 放置。）

开始

显示地图
R 从地图画面切换到状态画面。
L 从地图画面切换到短暂休眠画面。

选择

在导弹和超级导弹间实现切换。

SELECT + R + L
退出短暂休眠模式
（参见第 20 页。）

加速器、强力抓、变形球、导弹、蓄力射击、炸弹和重磅炸弹技能操作要得到某些特殊物品后才能使用。（参见第 24-27 页。）



动作和技能

以下列举了萨姆斯的一些动作和技能。
掌握这些是能在泽贝斯行星冒险的关键。

- 跳跃
- 回旋跳

按A键跳跃。跳跃的同时按向左或向右键实现回旋跳。



跳跃



回旋跳

悬挂在边缘

- 强力抓

遇到台阶时，朝上层的台阶跳跃，抓住台阶的边缘并悬挂在边缘上。有的台阶的边缘很难抓到，但只要不停地朝台阶边缘的方向跳就能成功！



强力抓



用回旋跳攻击敌人

- 团身旋击

得到团身旋击技能后，可以在跳跃的同时重创敌人。



团身旋击

通过狭小的通道

- 变形球

获得变形球的技能后，萨姆斯就可以顺利通过狭小的通道了。双击十字键的向下键即可变形。要通过如右图所示的区域，可以先跳跃并挂在台阶边缘，按△键或◀▶键并用A键切换到变形球状态通过这段通道。



萨姆斯必须要得到某些特定物品后才能使用变形球、强力抓和团身旋击技能。（参见第26页。）



开始

1. 插入游戏卡：将零点任务的游戏卡插入iQue Game Boy Advance(以下简称iQue GBA)，打开电源。在字幕出现后，按START键。



2. 萨姆斯游戏画面出现后，选择三个数据中的一个，按A键。选择“开始游戏”，再按A键确认。



3. 最后，选择难度级别，按下A键。



继续游戏

选择你想要继续的游戏数据，按A键。游戏将从上次你存档的记录室或萨姆斯飞船里开始。



游戏选项

在萨姆斯数据画面里，用十字键选择选项，按A键修改声音和其它游戏设置，按B键返回萨姆斯游戏画面。

● 声音

你可以在玩游戏时用耳机听游戏音乐。

选择声音选项，按A键进入用声音设置，再用十字键进行修改。



● 联机“密特罗德—融合”

详见第35页。

保存

保存游戏数据

保存完数据，你就可以退出游戏了。如果你下次想继续上次的进度，就可以从上次存档的地方——记录室或萨姆斯飞船里开始。如果你想存档，记录室和萨姆斯飞船里就是这个游戏里可以存档的地方。

进入记录室并站在保存台上就可以选择是否保存当前的游戏数据。

用十字键选择“是”并按A键确定。当“记录完毕”的字样出现，表明你已经成功保存。



保存台



注意!

如果你在玩游戏的过程中还没有保存就关闭电源，下次你就要从上次存档的地方开始游戏。如果你从未存档，那你将要从游戏的最开始玩起。

复制和删除数据

你可以在萨姆斯数据画面里完成复制和删除数据操作。

复制数据

选择一个想要复制的数据，选中“复制”选项，按A键确认。接着选好想要放置复制数据的位置，按A键完成复制。



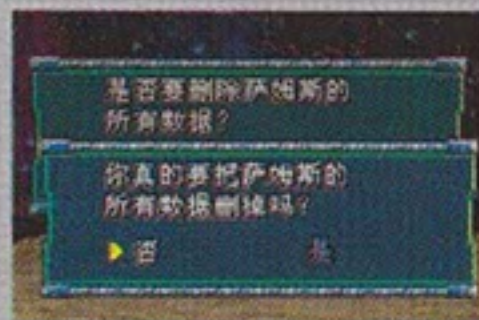
删除数据

在萨姆斯数据画面里选择“删除”选项，按A键确定。选择你想要删除的数据按A键，然后选择“是”，再次按A键确认你要删除的当前数据。操作结束后，该数据就会被删除。



删除所有数据

当你打开电源，同时按下L键和R键，游戏会提示是否要删除所有数据。如果你想删除所有数据，就选择“是”并按A键确认。这样所有数据才会被删除。



导弹

显示萨姆斯装备有多少导弹。如果数据显示为零，则萨姆斯不能发射导弹。

能量

标明萨姆斯剩余多少能量。如果数值显示为零，游戏就不能继续了。

能量包

这些点数表明萨姆斯还有多少能量包。每个能量包相当于100个能量单元。

舱门

在堡垒里密布着防御入侵者的安全门。有的可以用光束武器打开，有的就需要用导弹才能轰开。（参见第29页。）

超级导弹



萨姆斯·艾仁

重磅炸弹

表明萨姆斯还存有多少重磅炸弹。如果数量为零，就表明萨姆斯暂时不能用重磅炸弹。

地图

显示萨姆斯现在所处位置的周围环境。（参见第18页有关地图的更多信息。）

能量球

有时在萨姆斯击败敌人后会有能量球出现。拿到它们就可以补充萨姆斯的能量。

地图画面

按START键暂停游戏查看地图画面。再按START键就离开地图画面退回到游戏画面。在地图画面里按A键可以查看地域全图。

在地图画面上，萨姆斯已经去过的地方会呈现蓝色。显现绿色的地方是密室，一般不在地图上加以详细的标注，但这些地方却可能会藏着有价值的物品。所以，你可以尽自己所能把这些地方翻出来。



地图标注

S 记录室

你可以在这里保存你的游戏进度。（参见第14页。）



鸟人像

在鸟人像这里经常可以拿到特殊的物品。

在鸟人像的掌心变形成球状就可以加满能量，导弹和重磅炸弹。

地图画面



按SELECT键查看地图上的其它地方。



升降台

站在升降台上按△▽键控制升降台。



地图室

在地图室，萨姆斯可以得到的宇宙海盗堡垒的所有地图数据。（但拿不到绿色标注的密室地图数据。）



物品位置



物品曾经存在的位置



升降台

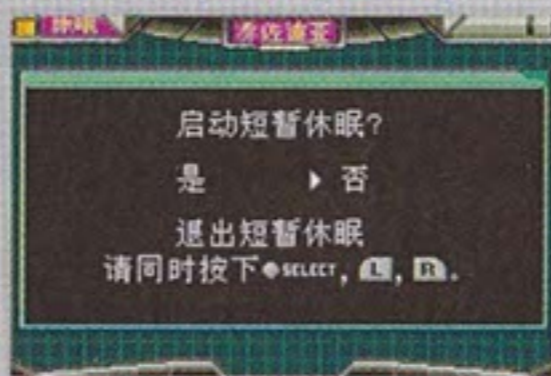


短暂休眠模式

短暂休眠可以在你不关闭电源的前提下，帮你节约电池的能量。当记录室不在附近，而你又急需休息一下的时候，短暂休眠模式就很有用了。

激活短暂休眠模式

转到地图画面，按L键切换到短暂休眠画面。选择“是”，再按A键进入短暂休眠模式。这时屏幕会转暗，然后iQue GBA进入短暂休眠模式。



退出短暂休眠模式

长按SELECT键、L键和R键退出短暂休眠模式。

如果你在激活短暂休眠模式后关闭电源，下次就要从上次存档的记录室开始游戏。要当心：如果iQue GBA处于短暂休眠模式状态下太长时间，电池会被耗尽。

状态画面

在地图画面下，按R键进入状态画面，检查萨姆斯的状态。要看萨姆斯的技能，就可以利用这个状态画面。



泽贝斯行星

以下是对泽贝斯行星堡垒迷宫里的一些地域组成的简单介绍。

格雷特亚

泽贝斯行星的表面。

泰利昂

泽贝斯行星的核心部分。在这里的最深处可以找到机械生物——母脑。

克雷德

这里是堡垒里体积最大的敌人——克雷德的巢穴。

宇宙舰艇

萨姆斯宇宙舰艇的所在。你可以在这存储数据并加满能量和导弹。



布林斯塔

布林斯塔由岩石组织覆盖而成，是一伙危险的泽贝斯行星的本土生物的老巢。

诺尔飞亚

这里有地下岩浆造成的强大热能。

利德雷

在这可以找到宇宙海盗的头目——利德雷。



提升技能的物品

在泽贝斯行星堡垒中有很多物品可以提升萨姆斯的技能。向鸟人像的物品包射击，就会露出提升技能的物品。还有些物品可以通过其它途径获得。



物品包

光束



短光束

这是萨姆斯的初级光束武器。



长光束

得到后可以提高萨姆斯光束武器的射程，包括冰冻光束和波动光束。这个技能的提升让萨姆斯可以从一个安全的距离射击敌人。



蓄光束

将萨姆斯的光束武器的威力提升到一击致命的程度。按住 B 键蓄力，释放则射击。



冰冻光束

可以瞬间冷冻敌人。
萨姆斯就可以站在被冷冻了的敌人背上。



波动光束

可以击穿坚固的物体。

炸弹



普通炸弹

掌握这项技能后，萨姆斯可以在变形球状态下放置炸弹。这项技能除了对敌人造成伤害外，还可以爆破一些障碍砖和墙。只要在变形球状态下按 B 键，萨姆斯就可以无限地用炸弹。



重磅炸弹

这是炸弹中威力最大的炸弹。重磅炸弹可以摧毁一切障碍。但这种炸弹的数量有限。变形球状态下按住 R 键，再按下 B 键就可以放置重磅炸弹。

特殊技能



变形球

可以让萨姆斯的身体缩成球状，这样就能通过狭小的通道。（双击▽键实现。）



强力抓

在向着台阶跳跃后，可以让萨姆斯抓到台阶并悬挂在台阶边缘。



加速器

有了加速器，萨姆斯就能以超高速冲破一些障碍并重创敌人。按住+来控制你冲刺的方向。

如果没有足够的空间用来助跑，萨姆斯就无法发动加速器。



高跳

可以让萨姆斯跳得更高，在变形球状态下也可以实现跳跃。



团身旋击

在向敌人跳跃撞击的同时，对敌人造成伤害。

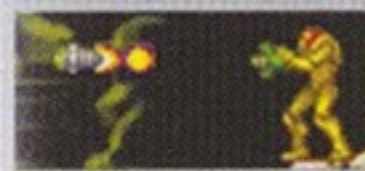
导弹



普通型

这是导弹的基本类型。

按SELECT键在普通导弹和超级导弹间切换。



超级型

威力比普通型要强。

其它一些提升技能的物品需要萨姆斯在一定的环境下才能被激活并使用。

服装



防护服

减少了来自敌人的伤害，并可以抵御一定的强热和强酸。

包

在泽贝斯行星堡垒里藏有好几个这样的包，它们对萨姆斯顺利完成任务有很大帮助。

能量包

可以加满并增加能量包的能量储备。



导弹包

可以增加萨姆斯携带的导弹数量。



超级导弹包

给萨姆斯装备上威力更强的超级导弹。



重磅炸弹包

增加萨姆斯携带的重磅炸弹的数量。



舱门

萨姆斯需要用不同的武器打开泽贝斯行星堡垒里不同的舱门。

蓝门

可以用任何武器打开。



红门

只有用导弹才能打开。



绿门

可以用超级导弹打开。



黄门

可以用重磅炸弹打开。



灰门

只有达到了一定的条件后才能打开这种门。



特殊的障碍砖

在泽贝斯行星堡垒中，有的地表和墙是暗藏玄机的，要用特定的技能的才能打开。当在这些伪装附近引爆炸弹，去掉障碍时，萨姆斯就可能会发现密室。

假砖

一般的障碍砖可以用炸弹或光束轰开，但有的砖看起来好象没有空隙可以通过，但实际上是遮蔽了通道或密室。用炸弹开路，就可以排除这些假砖障碍了。



空砖

当你站到它们上面，这些砖就会碎裂，有的可能会慢慢地碎开。



炸弹砖

只有用炸弹才能轰开这种砖。



重磅炸弹砖

只有重磅炸弹才能炸开这种砖。



导弹砖

只能用萨姆斯的导弹才能打开通道。



超级导弹砖

这种坚固的超级导弹砖只有用超级导弹才能轰开。



冲刺砖

当萨姆斯有了加速器并以超高速奔跑时，就可以直接突破冲刺砖的阻碍了。为了达到速度上的要求，萨姆斯要从前一个密室开始助跑，这样才有足够的距离用来加速。



团身旋击砖

团身旋击技能可以冲破这些砖。



敌人

在泽贝斯行星堡垒里有很多妄想阻止萨姆斯完成任务的敌人。



基玛

这种凶暴的小家伙会从脚部释放一种粘性液体，凭借它的粘性，基玛可以上下左右自由移动，在地面、高墙和天花板上任意穿梭。这里有两种基玛：红色基玛和黄色基玛。其中红色基玛的攻击力要强很多。



里帕

在大多情况下，这种生物只会在空中沿着直线缓缓地飞来飞去。大多数的攻击对它们并不起作用。



斯克里

它们倒挂在天花板上，等萨姆斯要通过这里的地道时，它们就会冲下来袭击萨姆斯。它们的自杀式攻击会因为它们骨骼碎裂产生的流弹而造成杀伤效果。



克雷德

这是泽贝斯行星迷宫里个头最大的敌人了。它的肚子可以发射尖刺，它的爪子的攻击力也很强。



密特罗德

是行星SR388上的浮游生命体。这些无耻的侵略者依附到其它生命体上，以吸食宿主的能量为生。



画廊

在游戏结束时，你可以欣赏到一系列不同的图片。图片有多少又是什么样的就取决于你通关这个游戏的速度了。如果你在游戏结束后看过这些图片，以后你仍然可以随时再看这些图片。

画廊一览

在你通关游戏后，画廊选项会出现在选项栏里，你可以在萨姆斯数据画面里选择这一项。用方向控制键选中“画廊”，再按A键确定。如果有一张以上的图片，你可以用◀▶键切换图片。按B键则返回选项画面。



“密特罗德——融合”介绍

如果将“密特罗德——零点任务”和“密特罗德——融合”*进行联机，一个额外的奖励将出现在“密特罗德——零点任务”中。加载“密特罗德——融合”游戏数据后，一个浏览“密特罗德——融合”画廊的选项会出现在选项画面中。接着你就可以像看“密特罗德——零点任务”的图片一样看“密特罗德——融合”的图片。

*“密特罗德——融合”即将发售，详细信息请咨询当地售点或访问神游科技（中国）有限公司网站www.iQue.com。

联机“密特罗德——融合”

按第39页的介绍联机，在选项画面上选择“与密特罗德融合联机”，然后按A键确认，开始加载“密特罗德——融合”的游戏数据。



注意：

如果联机失败，屏幕会出现报错信息。如果发生这种情况，请检查所有通讯线的连接并重新试一次。



原始密特罗德

当“密特罗德—零点任务”游戏通关以后，你可以接着玩“原始密特罗德”游戏。在萨姆斯数据画面上选中“选项”，然后你就可以找到新添加的“原始密特罗德”的选项了。

开始

在选项画面里选中“原始密特罗德”选项并按A键确认。在“原始密特罗德”字幕出现后，按START键。

接着，按SELECT键选择开始游戏，再按START键开始游戏。

继续一个已存储的游戏

按SELECT键选择一个已存档的游戏进度，按START键。当输入密码画面出现，上次你保存的密码会自动登陆，所以你只需要按START键继续游戏。

输入一个新的密码

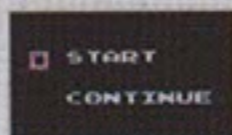
如果想设置一个新的密码，只要按B键移动光标，用+和A键选择并确认输入的符号。



选项画面



"原始密特罗德"
字幕画面



输入密码画面

保存数据

在“原始密特罗德”游戏里没有记录室。不过在游戏结束时会出现密码设置，如果想保存这个密码就选择“是”，相反就选“否”。然后你会被询问是否继续游戏，选择“是”就继续游戏，“否”则退出游戏。当你选择了退出游戏，画面会返回“原始密特罗德”字幕画面。



密码设置画面

暂停和退出

按START即可暂停游戏，你也可以同时按下L键和R键暂停游戏。



暂停菜单画面

暂停菜单画面

继续： 继续游戏。

退出： 退出“原始密特罗德”，返回“密特罗德—零点任务”字幕画面。

如果你还没有存档，就在“原始密特罗德”的暂停画面中选择了“退出”，那么你的进度会退回到上次存档的地方。

重启： 重启游戏回到“原始密特罗德”开始画面。

休眠： 激活短暂休眠模式。（参见第20页。）



"原始密特罗德"的操作



A键

跳跃

跳得有多高取决于你按住这个键有多久。

B键

射击

发射光束和导弹。

放置炸弹

在变形球状态下按 B 键放置炸弹。

SELECT键

在光束武器和导弹间切换。

START键

开始或暂停游戏。

+键

◀▶ 控制向左或向右。

△ 控制枪的向上瞄准。

△ 退出变形球状态。

▽ 进入变形球状态。

R + L + SELECT

退出短暂休眠模式。

你必须拿到某些特定物品才能使用炸弹，导弹和变形球技能。

联机

以下教你如何连接iQue GBA。

● 必需配件

	数量
- iQue GBA或iQue GBA SP	2
- “密特罗德—零点任务”游戏卡	1
- “密特罗德—融合”游戏卡	1
- iQue GBA通讯线	1

● 联机

1. 确定所有系统都关闭后，在玩家1的iQue GBA卡槽里插入“密特罗德—零点任务”游戏卡，在玩家2的iQue GBA里插入“密特罗德—融合”游戏卡。
2. 玩家1的iQue GBA连接通讯线的蓝色较小端口，玩家2的连接灰色较大的端口。
3. 先打开玩家1的电源。再打开玩家2的电源并同时按住START键和SELECT键。
4. 进一步的说明参见第35页。

注意：你不能同时连接两个相同的游戏，比如两个“密特罗德—融合”或两个“密特罗德—零点任务”。

● 疑难解答

在以下情况下，你的iQue GBA可能会遇到无法传输游戏数据或是其它的故障：

- 你使用了其它连线而不是iQue GBA通讯线。
- 通讯线没有完全插入每台iQue GBA的扩展外设接口 (EXT)。
- 在传送游戏数据时，通讯线脱落。
- 有其它的iQue GBA通讯线接到了玩家1和玩家2的通讯线上。
- 连接了超过两台iQue GBA。



游戏心得

游戏心得



iQue®

荣誉出品

iQue (China) Ltd.
神游科技(中国)有限公司

中国苏州工业园区机场路328号
国际科技园B-203

客服热线: (86-512) 62883599

公司网址: www.iQue.com

