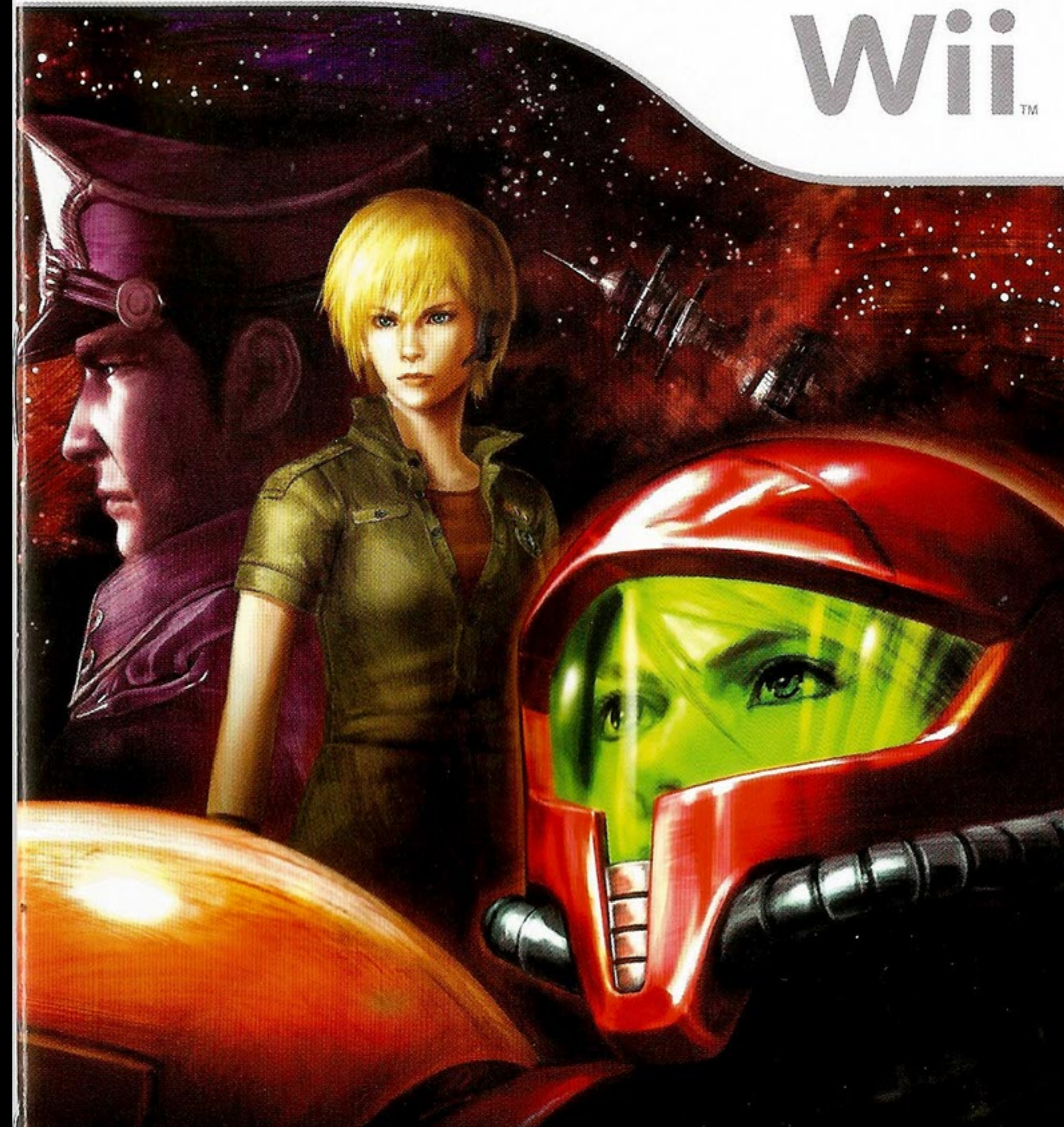


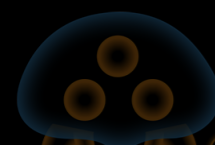
Wii™



METROID™

Other M

MANUALE DI ISTRUZIONI
(CONTIENE INFORMAZIONI IMPORTANTI PER LA SALUTE E LA SICUREZZA)



METROIDDATAHOME.COM

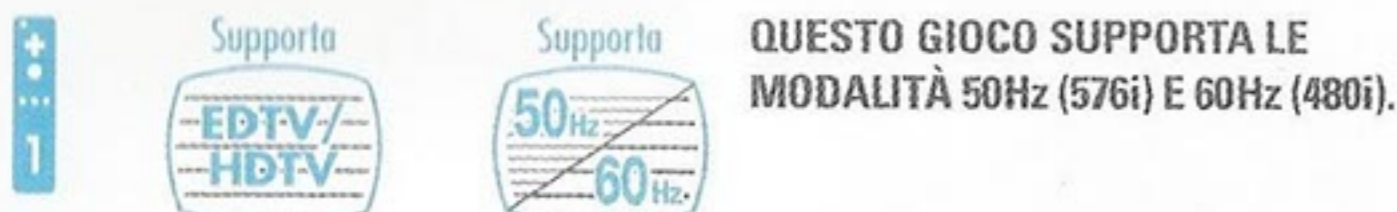
Questo sigillo garantisce che Nintendo ha testato questo prodotto e che esso è conforme ai nostri migliori standard di produzione, affidabilità e qualità del divertimento. All'acquisto di giochi e accessori si prega di accertarsi della presenza di tale sigillo per essere sicuri della loro completa compatibilità con il prodotto Nintendo posseduto.



Grazie per aver scelto METROID™; OTHER M per la console Wii™.

ATTENZIONE: leggere attentamente le precauzioni per la salute e la sicurezza incluse in questo manuale prima di utilizzare la console, un disco o un accessorio Nintendo®.

Per sfruttare al massimo le potenzialità di questo gioco, leggere attentamente e completamente il presente manuale di istruzioni. Consultare il libretto di informazioni su classificazione per età, garanzia del software e come contattarci per maggiori dettagli sul servizio informazioni e sulla garanzia. Conservare questi documenti come riferimento.



QUESTO GIOCO SUPPORTA LE
MODALITÀ 50Hz (576i) E 60Hz (480i).

IMPORTANTE NOTA LEGALE

QUESTO GIOCO NINTENDO È ESCLUSIVAMENTE DESTINATO ALL'USO CON DISPOSITIVI LEGALI. L'USO DI UN DISPOSITIVO ILLEGALE RENDERÀ NULLA LA GARANZIA DEL PRODOTTO NINTENDO. ESEGUIRE UNA COPIA DI QUALSIASI GIOCO NINTENDO È ILLEGALE E SEVERAMENTE VIETATO DALLE LEGGI NAZIONALI E INTERNAZIONALI SULLA PROPRIETÀ INTELLETTUALE.

DOLBY, PRO LOGIC, AND THE DOUBLE-D SYMBOL ARE TRADEMARKS OF DOLBY LABORATORIES. MANUFACTURED UNDER LICENSE FROM DOLBY LABORATORIES.

THIS GAME IS PRESENTED IN DOLBY® PRO LOGIC® II SURROUND SOUND. CONNECT YOUR GAME CONSOLE TO A SOUND SYSTEM WITH DOLBY PRO LOGIC, DOLBY PRO LOGIC II, OR DOLBY PRO LOGIC IIX DECODING TO EXPERIENCE THE EXCITEMENT OF SURROUND SOUND. YOU NEED TO ENABLE "SURROUND" IN THE SOUND SETTINGS OF THE GAME CONSOLE.

Nintendo

DOLBY
PRO LOGIC II



© 2010 NINTENDO. Codeveloped by TECMO / Team NINJA.

TM, ® AND THE Wii LOGO ARE TRADEMARKS OF NINTENDO.

© 2010 NINTENDO.

METROIDDATABASE.COM

Indice

Storia.....	6
Come iniziare.....	8
Cambiare visuale col telecomando Wii.....	10
Comandi in visuale normale.....	12
Comandi in soggettiva.....	14
Schermo della mappa.....	16
Come salvare.....	17
Oggetti.....	19
Equipaggiamento e abilità speciali.....	20
Tute / Bombe.....	21
Raggi / Missili.....	22
Abilità speciali.....	24

Aggiornamento del menu Wii

La prima volta che inserisci il disco nella console Wii™, viene verificato se nella console è presente la versione più recente del menu Wii. Nel caso sia necessario un aggiornamento, verrà visualizzato lo **schermo di conferma Aggiornamento console Wii** e dovrai selezionare OK per proseguire. A volte l'aggiornamento richiede qualche minuto ed è possibile che vengano installati nuovi canali nel menu Wii. Ricorda che il menu Wii deve essere aggiornato per poter avviare il disco.



NOTA: se, dopo aver eseguito un aggiornamento, nel Canale Disco non viene ancora visualizzato il titolo del disco inserito, è necessario un ulteriore aggiornamento. In tal caso, ripeti la procedura descritta precedentemente.

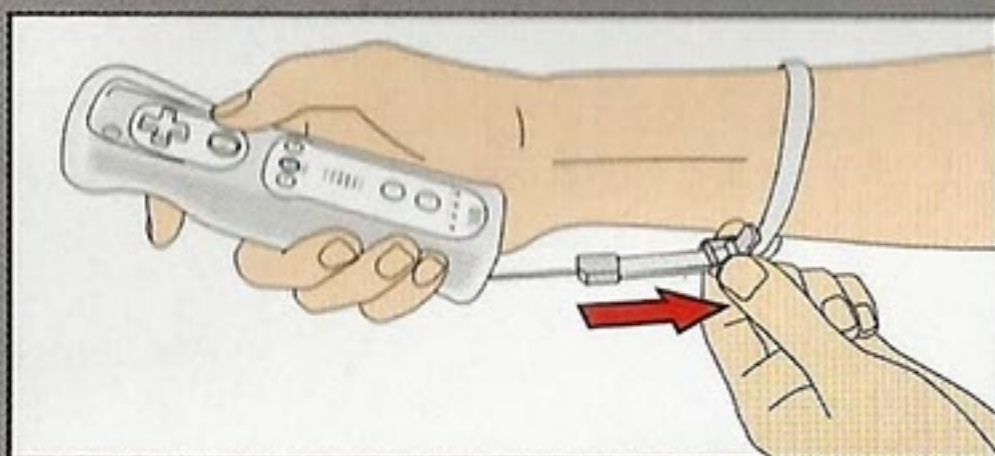
I canali aggiunti al menu Wii tramite un aggiornamento vengono salvati nella memoria della console se è disponibile sufficiente spazio libero. Puoi eliminare i canali aggiunti accedendo allo schermo **Gestione dati** dalle Opzioni Wii; se in futuro li volessi nuovamente scaricare lo potrai fare attraverso il Canale Wii Shop, senza costi aggiuntivi.

Quando viene eseguito l'aggiornamento del menu Wii, c'è la possibilità che eventuali modifiche software o hardware non autorizzate vengano individuate e che i contenuti non autorizzati vengano cancellati: ciò potrebbe provocare il blocco immediato o ritardato della console. La mancata esecuzione dell'aggiornamento potrebbe causare problemi di utilizzo a questo e ad altri giochi futuri. Nintendo non può garantire che i software o gli accessori non autorizzati funzionino ancora dopo aver eseguito questo o futuri aggiornamenti del menu Wii.

La lingua del gioco dipende da quella impostata nella console Wii. In questo gioco puoi scegliere fra cinque lingue: inglese, tedesco, francese, spagnolo e italiano. Se la console Wii è già impostata su una di esse, quella sarà la lingua del gioco. Se, invece, è impostata su una lingua differente, la lingua del gioco sarà l'inglese. Puoi cambiare la lingua del gioco modificando la relativa impostazione della console. Per maggiori informazioni a riguardo, consulta il manuale di istruzioni della console Wii: canali e impostazioni.

Avvertenza - Utilizza il laccetto per telecomando Wii

Infila la mano nel laccetto per telecomando Wii e afferra saldamente il telecomando Wii. Fai scorrere il passante fino a quando la mano non può più scivolare fuori dal laccetto. Non stringere eccessivamente il passante, ma solo quanto basta per far in modo che il laccetto resti in posizione senza però risultare scomodo.



AVVERTENZA: impugna sempre saldamente il telecomando Wii. Usa sempre il guscio protettivo per telecomando Wii (RVL-022) e il laccetto per telecomando Wii al fine di evitare che il telecomando venga scagliato accidentalmente e, quindi, che esso subisca danni o ne causi agli oggetti e alle persone che si trovano nelle vicinanze. Il guscio protettivo per telecomando Wii fornisce una protezione al telecomando Wii nel caso questo venga accidentalmente scagliato o fatto cadere durante il gioco. Assicurati che ci sia sufficiente spazio fra te e le persone e gli oggetti che si trovano nelle vicinanze quando usi un gioco per Wii. Se ti accorgi di avere le mani sudate o bagnate, interrompi il gioco e asciugale. Il telecomando Wii risponde alle minime sollecitazioni: evita di eseguire movimenti eccessivi, violenti o troppo rapidi e ampi.

ATTENZIONE: la console Wii non è adatta ai bambini di età inferiore ai 36 mesi. Il laccetto per telecomando Wii potrebbe attorcigliarsi intorno al collo.

Come ottimizzare le impostazioni

Per migliorare la tua esperienza di gioco, potrai utilizzare le seguenti funzioni:

Volume / Rumble - Questo gioco utilizza l'altoparlante del telecomando Wii e la funzione rumble. Per impostare il volume dell'altoparlante o per attivare o disattivare la funzione rumble, accedi allo schermo impostazioni telecomando Wii dal menu HOME.

Modalità 60Hz (480i)

Molte persone non conoscono la differenza tra 50Hz e 60Hz, ma poiché la maggior parte dei televisori più recenti supporta i 60Hz, vale sicuramente la pena di scoprire se il tuo televisore è compatibile o meno. In parole povere, Hz (Hertz) è l'unità di misura correlata al numero di frame per secondo (fps) che appaiono a schermo.



50Hz producono 25 fps mentre 60Hz circa 30 fps. La differenza potrebbe sembrare minima, ma l'aumento della qualità dell'immagine nel passaggio da 25 a circa 30 fps è piuttosto evidente a schermo. Grazie ai 60Hz otterrai immagini ancora più fluide, minore sfarfallio e velocità ottimale, per una perfetta esperienza di gioco.

La modalità di default della console Wii è 50Hz (576i). Per attivare la modalità 60Hz (480i), seleziona questo TIPO DI TV nelle impostazioni della console Wii. Tuttavia, alcuni televisori, in particolare i modelli più vecchi, non supportano tale modalità. Di conseguenza, alcuni giocatori potrebbero riscontrare delle difficoltà nel visualizzare il gioco. Per sapere se il tuo televisore è compatibile con la modalità 60Hz (480i), consulta il manuale di istruzioni dell'apparecchio o rivolgiti alla casa produttrice.

Se, dopo aver impostato la modalità 60Hz (480i), lo schermo dovesse apparire nero o presentare immagini distorte, è probabile che l'apparecchio TV non supporti la modalità 60Hz (480i). Per tornare alle impostazioni di default, premi RESET sulla console Wii tenendo premuta la pulsantiera + verso il basso. La console Wii si riavvierà in modalità 50Hz (576i). Per maggiori informazioni su come impostare il tipo di TV, consulta il manuale di istruzioni della console Wii: canali e impostazioni.

Inoltre, collegando il cavo RGB per Wii (RVL-013) (venduto separatamente) ad un televisore che dispone di un ingresso RGB e della modalità 60Hz (480i) (compatibilità PAL60), o il cavo AV Component per Wii (RVL-011) (venduto separatamente) ad un televisore che dispone di un ingresso Component, puoi ottenere immagini estremamente nitide.

Modalità EDTV/HDTV (480p) - Scansione progressiva

EDTV/HDTV (480p) è una modalità video a scansione progressiva, che permette di godere della migliore qualità grafica possibile. Ciò si traduce in immagini estremamente nitide, velocità ottimale e sfarfallio ridotto al minimo, per una perfetta esperienza di gioco. Nintendo desidera che gli utenti usufruiscano dei suoi prodotti nelle migliori condizioni.



È possibile, tuttavia, che questa modalità non sia utilizzabile: ciò potrebbe dipendere dal televisore o dal cavo. Per sapere se il tuo televisore è compatibile con la modalità EDTV/HDTV (480p) (scansione progressiva), consulta il manuale di istruzioni dell'apparecchio o rivolgiti alla casa produttrice. Prima di attivare questa modalità, assicurati di usare il cavo AV Component per Wii (RVL-011) (venduto separatamente) e che la modalità progressiva sia attivata sul tuo televisore.

La modalità di default della console Wii è 50Hz (576i). Per attivare la modalità EDTV/HDTV (480p), seleziona questo TIPO DI TV nelle impostazioni della console Wii. Per maggiori informazioni, consulta il manuale di istruzioni della console Wii: canali e impostazioni.

Storia

Ero andata sul pianeta SR388 per distruggere i Metroid. Dopo una battaglia all'ultimo sangue, avevo sconfitto la Metroid Sovrana e mi stavo preparando a lasciare il pianeta, quando... un uovo si schiuse proprio di fronte ai miei occhi e ne uscì un piccolo Metroid.

Ero il primo essere che avesse mai visto e il piccolo mi riconobbe come sua madre.

Ebbi la sensazione che studiarlo avrebbe potuto portare a scoperte utili anche a scopi pacifici, così decisi di portarlo con me nella Federazione Galattica.

Tuttavia, il piccolo Metroid fu rapito nel corso di un esperimento e cadde nelle mani dei Pirati Spaziali, che lo condussero da Mother Brain.

Nella speranza di recuperare il piccolo, mi infiltrai nella fortezza di Mother Brain sul Pianeta Zebes.

La forza schiacciante di Mother Brain mi portò a un passo dalla morte.

A quel punto, successe qualcosa di incredibile. Iniziai a recuperare le forze, proprio quando la scintilla della vita dentro di me stava per spegnersi.

"Perché sono ancora viva?"

Il piccolo mi aveva protetto dagli attacchi di Mother Brain.

Mi aveva dato nuove forze e poteri.

E poi, il piccolo venne annientato proprio sopra la mia testa...

"Mother... È arrivata la tua ora!"

Mother Brain, i Pirati Spaziali e i Metroid furono eliminati assieme al Pianeta Zebes.

Non so quanto tempo fosse trascorso da allora. Poi un giorno, mentre viaggiavo nello spazio, ho intercettato inaspettatamente un segnale di soccorso.

Nome in codice: "Il grido del piccolo".

Un comune SOS, ma disperato e urgente come il pianto di un bambino...

Il suo nome derivava dallo scopo principale del segnale: attirare l'attenzione.

Proveniva da una zona remota dello spazio. Ho modificato subito la rotta, come se la deviazione fosse stata pianificata fin dall'inizio.

Il grido del piccolo...

Forse stava chiamando proprio me...

- Samus Aran -

Il grido del piccolo...
Forse stava chiamando
proprio me...

Come iniziare

1 Inserisci il disco di METROID™: OTHER M nello slot disco della console Wii. La console si accenderà e apparirà lo **schermo salute e sicurezza** mostrato qui a destra. Dopo aver letto attentamente, premi il pulsante A per proseguire. Lo **schermo salute e sicurezza** appare anche se inserisci il disco dopo aver acceso la console Wii.



2 Punta il telecomando Wii verso il Canale Disco nel **menu Wii** e premi il pulsante A.



3 Apparirà lo **schermo anteprima canali**. Punta il telecomando Wii verso AVVIA e premi il pulsante A.



4 Quando appare lo **schermo informazioni laccetto**, controlla di avere assicurato correttamente il laccetto al polso e premi il pulsante A.



5 Accederai allo **schermo del titolo**. In questo gioco il telecomando Wii dovrà essere per lo più afferrato alle estremità.



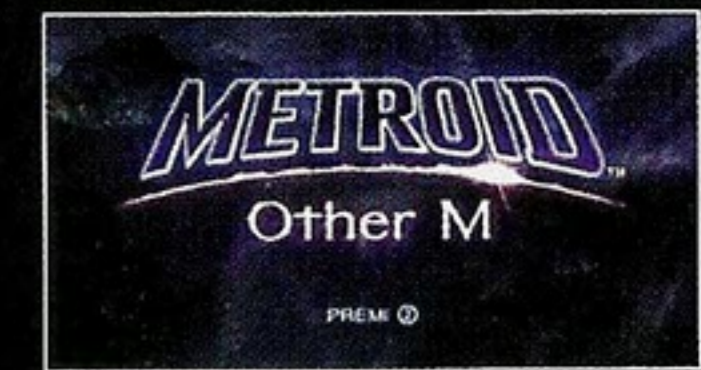
Primo avvio del gioco

Apparirà lo schermo riprodotto qui a destra in alto. Premi il pulsante 2 per accedere allo **schermo opzioni**. Utilizza la pulsantiera + per selezionare la lingua che preferisci e per impostare la visualizzazione dei sottotitoli. Poi, premi il pulsante 1 per confermare le tue scelte e iniziare a giocare.



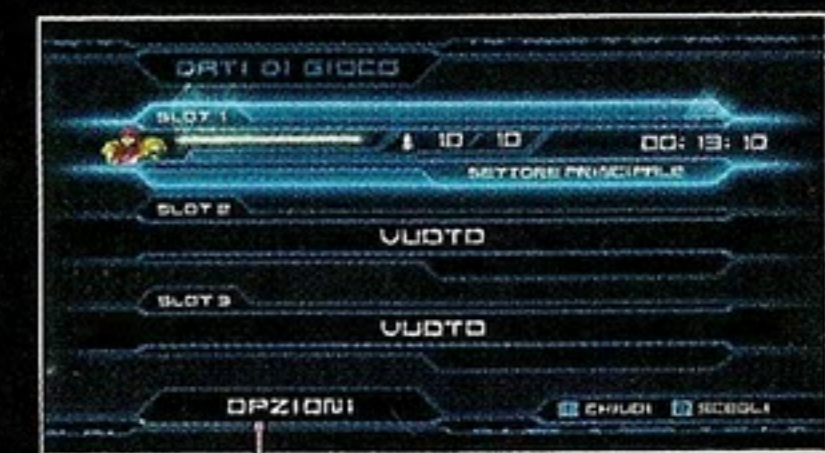
Schermo del titolo

Se hai già dei dati salvati, vedrai lo schermo riprodotto qui a destra. Premi il pulsante 2 per accedere allo **schermo dati di gioco**.



► Dati di gioco

Se vuoi giocare dall'inizio, utilizza la pulsantiera + per selezionare uno slot contrassegnato dalla scritta VUOTO, poi premi il pulsante 2 per confermare la scelta. Per proseguire una partita già iniziata, scegli uno slot con dei dati di salvataggio e premi il pulsante 2. Nel menu che verrà visualizzato, scegli INIZIA GIOCO per cominciare a giocare.



OPZIONI

Qui puoi cambiare le impostazioni riguardanti la lingua e i sottotitoli.

INIZIA GIOCO / Comincia a giocare.

COPIA DATI / Copia i dati in un altro slot.

CANCELLA DATI / Cancella i dati selezionati.

Nota: fai attenzione, perché i dati cancellati non potranno essere recuperati.

Cambiare visuale col telecomando Wii

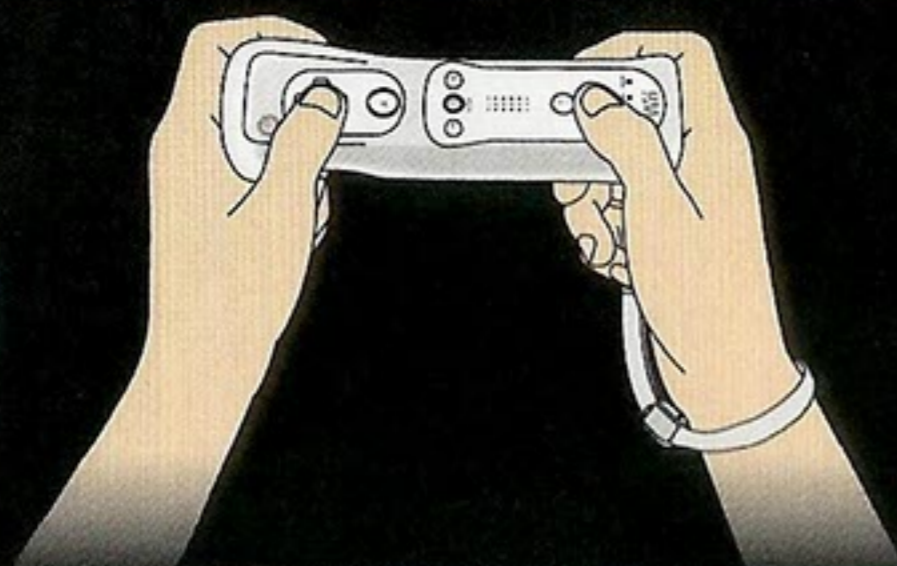
Visuale normale

Afferrando il telecomando Wii alle estremità, ti ritroverai in visuale normale. Questa visuale in terza persona è la prospettiva di base del gioco.

Per maggiori informazioni sui comandi in questa visuale, vedi **pag. 12**.



Afferra il telecomando Wii alle estremità



Quando giocare in visuale normale

- › Per muoverti nelle ambientazioni di gioco.
- › Nei combattimenti standard.
- › In modalità Morfosfera e se vuoi usare le Bombe.



Cambiando il modo in cui tieni il telecomando Wii durante il gioco, puoi passare dalla visuale normale a quella in soggettiva e viceversa. Per procedere nel gioco, puoi utilizzare la visuale più adeguata a una specifica situazione.

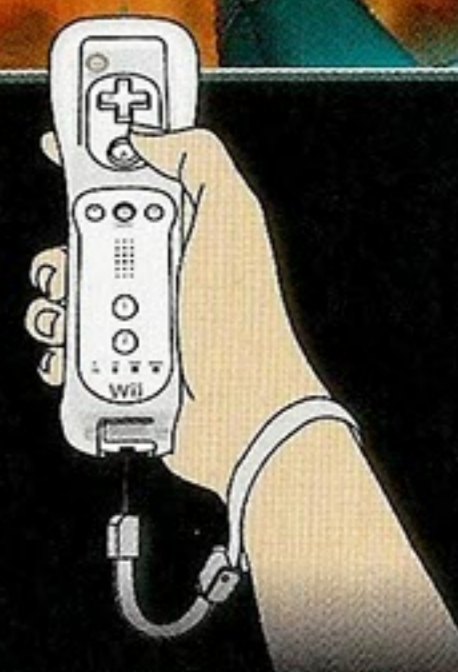
Visuale in soggettiva

Puntando il telecomando Wii verso lo schermo, puoi passare alla visuale in soggettiva. Lo schermo mostrerà una prospettiva in prima persona attraverso gli occhi di Samus.

Per maggiori informazioni sui comandi in questa visuale, vedi **pag. 14**.



Punta il telecomando Wii verso lo schermo



Quando giocare in soggettiva

- › Per agganciare un obiettivo e sparare un Missile.
- › Per ispezionare qualcosa o se trovi la strada bloccata.
- › Per guardarti intorno e avere un'idea migliore di ciò che ti circonda.



Comandi in visuale normale

Afferra il telecomando Wii alle estremità per controllare Samus in visuale normale. Procedendo nel gioco, otterrai nuove abilità e potenziamenti.

Per maggiori informazioni a riguardo, vedi **pagg. 20-25**.

+ Pulsantiera +

- Muovi
- Difesa Sensoriale (schiva attacchi; vedi pag. 24)

+ Pulsante +

- Apri lo **schermo della mappa** (vedi pag. 16)

2 Pulsante 2

- Salta
- Tenendo premuta la **pulsantiera +**
- Salto rotante

A Pulsante A

- Entra ed esci dalla modalità Morfosfera

HOME Pulsante HOME

- Apri il **menu HOME**

1 Pulsante 1

- Spara Raggio
- Spara Raggio Ricarica (tieni premuto finché non è carico, poi rilascia)
- In modalità Morfosfera Sgancia Bombe
- In modalità Morfosfera Sgancia Gigabomba (tieni premuto finché non è carica, poi rilascia)

Comandi dei menu

- + Seleziona**
- 1 Chiudi (indietro)**
- 2 Conferma**

Tieni premuto **A** con il telecomando Wii in verticale

Concentrazione
Ricarica i Missili e recupera parte dell'energia (vedi pag. 18)

Le informazioni sullo schermo

Barra dell'energia

Contatore Missili

Mappa (area circostante)

Contatore Serbatoi Energia

Barra di carica

Barra dell'energia Se esaurisci l'energia di tutti i Serbatoi Energia, la partita finisce (vedi pag. 18).

Contatore Serbatoi Energia Un Serbatoio Energia contiene 99 unità di energia. Procedendo nel gioco, puoi ottenere ulteriori Serbatoi Energia (vedi pag. 19).

Barra di carica Se tieni premuto il pulsante 1 fino a riempirla, puoi sparare un Raggio Ricarica, sganciare una Gigabomba e altro ancora.

Contatore Missili Indica i Missili rimanenti e il numero massimo di Missili.

Mappa (area circostante)

Il simbolo al centro dell'immagine rappresenta Samus, mentre il simbolo indica la posizione della tua destinazione successiva.

Oggetto

Rivela un oggetto che puoi raccogliere (vedi pag. 19). Non tutti gli oggetti verranno indicati sulla mappa.

Direzione della destinazione

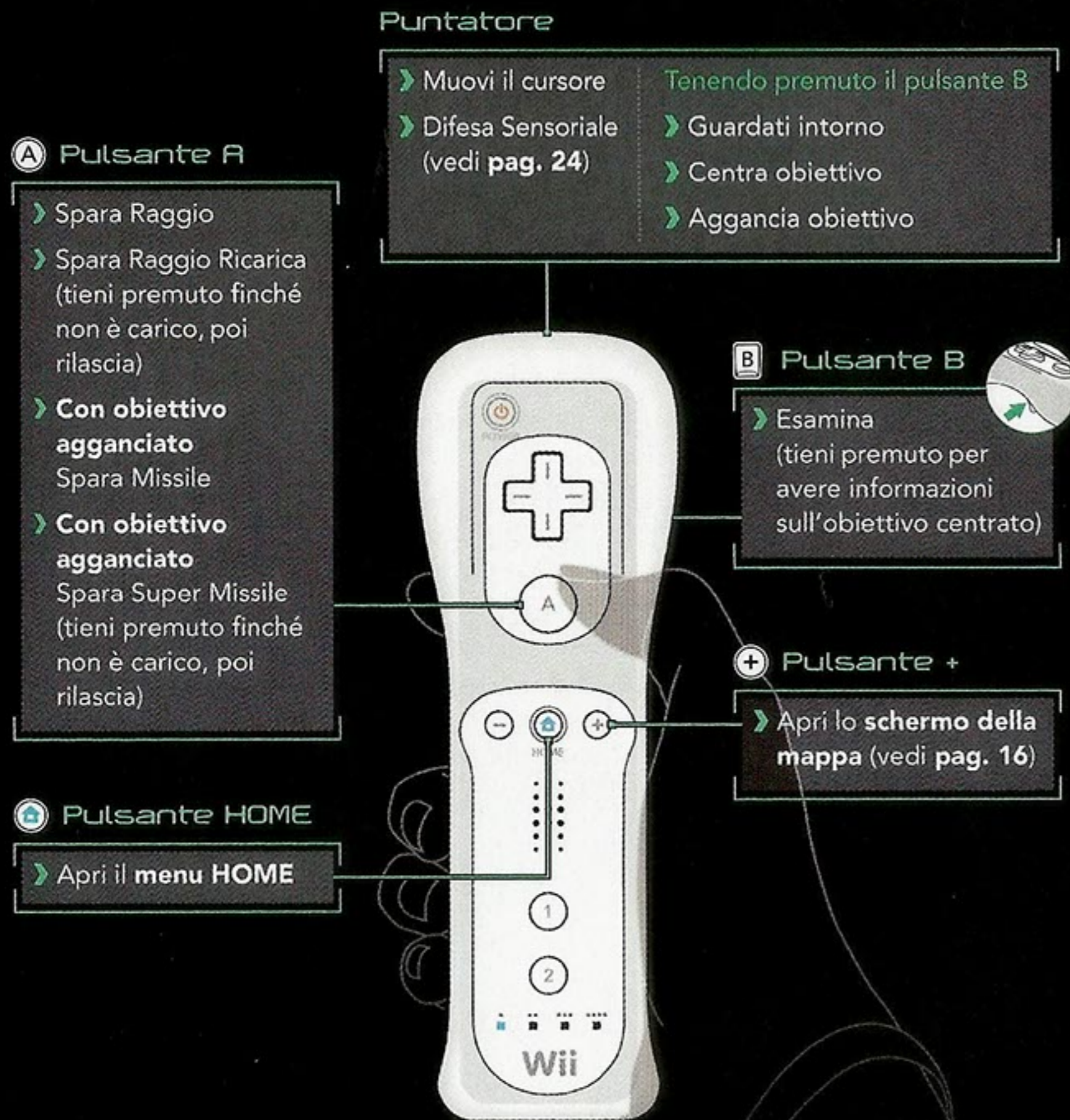
Porta

Le porte sbloccate sono evidenziate in verde, quelle ancora chiuse in rosso.

Comandi in soggettiva

Punta il telecomando Wii verso lo schermo per passare alla visuale in soggettiva. Procedendo nel gioco, otterrai nuove abilità e potenziamenti.

Per maggiori informazioni a riguardo, vedi **pagg. 20-25**.



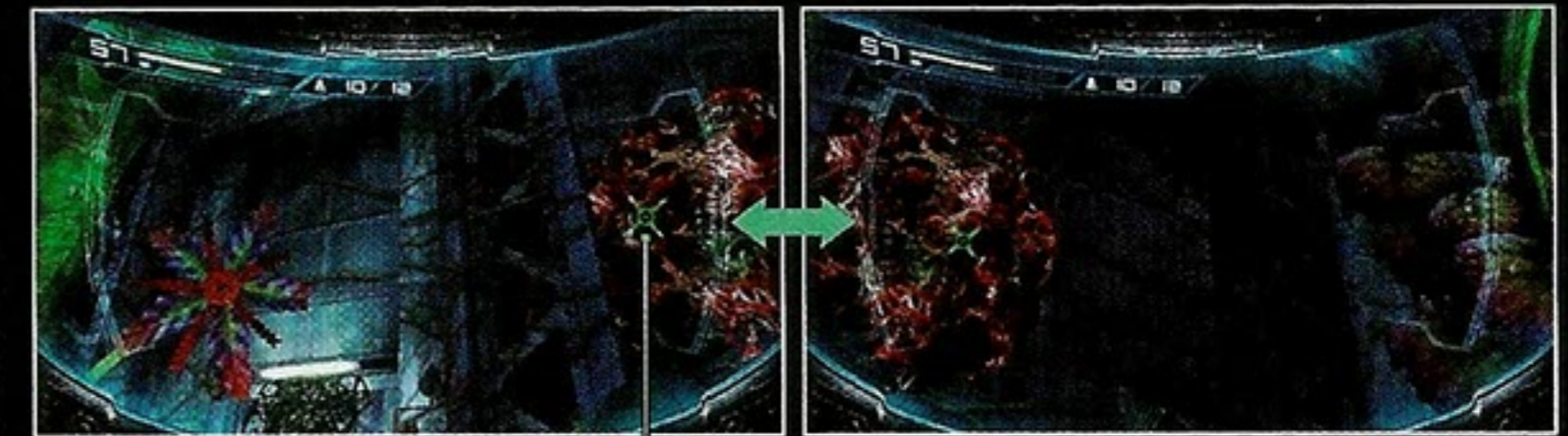
Comandi per il pulsante B

In soggettiva puoi compiere diverse azioni muovendo il cursore e tenendo contemporaneamente premuto il pulsante B.

► Guardarti intorno

Per spostare lo sguardo in una direzione diversa, muovi il cursore tenendo premuto il pulsante B.

Nota: per ottenere informazioni, punta il cursore verso determinati obiettivi tenendo premuto il pulsante B.



Cursore

► Centrare un obiettivo

Se punti il cursore vicino a un nemico o a certi oggetti e poi tieni premuto il pulsante B, li porterai al centro del tuo campo visivo.

Nota: gli obiettivi che puoi centrare vengono evidenziati da un mirino rosso. Gli obiettivi agganciati vengono evidenziati da un mirino giallo.

Centratura

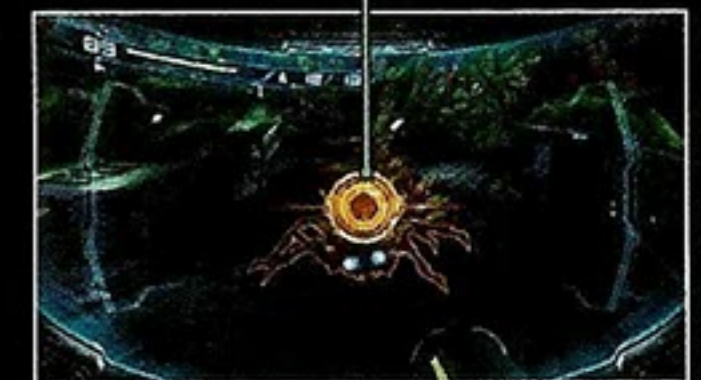


► Agganciare un obiettivo

Se punti il cursore direttamente su un obiettivo tenendo premuto il pulsante B, lo aggancerai.

Puoi sparare un missile contro l'obiettivo agganciato premendo il pulsante A.

Aggancio



Schermo della mappa

Premi il pulsante + durante il gioco per aprire lo **schermo della mappa**, sul quale puoi verificare la posizione di Samus e della tua destinazione successiva. Premi il pulsante 1 (o il pulsante - se sei in soggettiva) per accedere a diverse informazioni.

Guardare la mappa

Puoi utilizzare la pulsantiera + (o muovere il puntatore se sei in soggettiva) per far scorrere la mappa, mentre con il pulsante A puoi regolare lo zoom.



► SETTORI

È la lista dei Settori che hai già visitato. Scegline uno per visualizzarne la mappa.

► STATO

Qui puoi verificare le abilità e l'equipaggiamento attuale di Samus e rivedere brevi spiegazioni dei comandi.

► PERSONAGGI

Accedi alle schede dei vari personaggi e verificane la situazione corrente.

► STORIA

Leggi un breve riassunto degli eventi immediatamente precedenti.

Come salvare

Per salvare i tuoi progressi di gioco, posizionati al centro di una cabina di comando. Questo ti permetterà anche di ricaricare i Missili e di recuperare tutta l'energia.



Note

- Hai a disposizione tre slot per i tuoi dati di salvataggio.
- Per salvare i tuoi progressi di gioco è necessario 1 blocco di spazio libero nella memoria della console Wii.
- Non spegnere la console e non premere il pulsante RESET durante il salvataggio.
- Per maggiori informazioni su come cancellare dati dalla memoria della tua console Wii o su come trasferirli su una scheda SD (venduta separatamente), consulta il manuale di istruzioni della console Wii: canali e impostazioni.

Game Over

Se esaurisci l'energia, la partita finirà e apparirà lo **schermo Game Over**. Scegli SÌ per ricominciare da dove avevi salvato l'ultima volta o dall'ultimo punto intermedio superato. Scegli NO per terminare la partita e tornare allo **schermo del titolo**.

GAME OVER

VUOI CONTINUARE?

SÌ

NO

I punti intermedi

Sono i punti da cui puoi riprendere il gioco in caso di Game Over. Tuttavia, non si tratta di punti di salvataggio. Perciò, se scegli NO sullo **schermo Game Over**, se esci dal gioco, oppure se spegni la console, quando riprenderai il gioco dovrai ricominciare dall'ultimo punto di salvataggio.

► Concentrazione

Per recuperare una parte della tua energia e ricaricare completamente i Missili, tieni il telecomando Wii in verticale e, contemporaneamente, tieni premuto il pulsante A per un certo tempo. In questo modo puoi ricaricare i Missili quando vuoi, ma puoi recuperare energia solo se la tua barra dell'energia diventa rossa e lampeggia (quando l'energia scende sotto un certo livello).

- Quando vuoi recuperare dell'energia, tieni premuto il pulsante A finché la barra dell'energia non è di nuovo piena.
- Se subisci danni durante la Concentrazione, il processo di recupero e ricarica verrà interrotto.

Barra dell'energia



Oggetti

Gli oggetti possono essere nascosti nei luoghi più impensati. Ogni oggetto contribuisce a incrementare le capacità di Samus.

► Serbatoio Energia



Incrementa di un'unità i Serbatoi Energia a tua disposizione.

► Serbatoio Missili



Aumenta di un'unità la quantità di Missili attualmente a disposizione e la capacità massima.

► Serbatoio Recupero



Aumenta la quantità di energia che puoi recuperare con la Concentrazione. Inoltre, permette di usare la Concentrazione a partire da una soglia minima di energia più alta.

► Modulo Energia



Raccogli 4 Moduli Energia per creare un Serbatoio Energia.

► Veloricarica



Incrementa la velocità di carica dell'arma.

RAGGI

1 Raggio Normale/ Raggio Ricarica



Premi il pulsante 1 per fare fuoco. Per sparare un Raggio Ricarica, tieni premuto il pulsante 1 finché la barra di carica non è al massimo, poi rilascialo.

2 Raggio Gelo



Permette di congelare alcuni obiettivi. È efficace contro le creature ad alta temperatura e incrementa la potenza degli attacchi di Samus. Può essere usato anche come Raggio Ricarica.

3 Raggio Onda

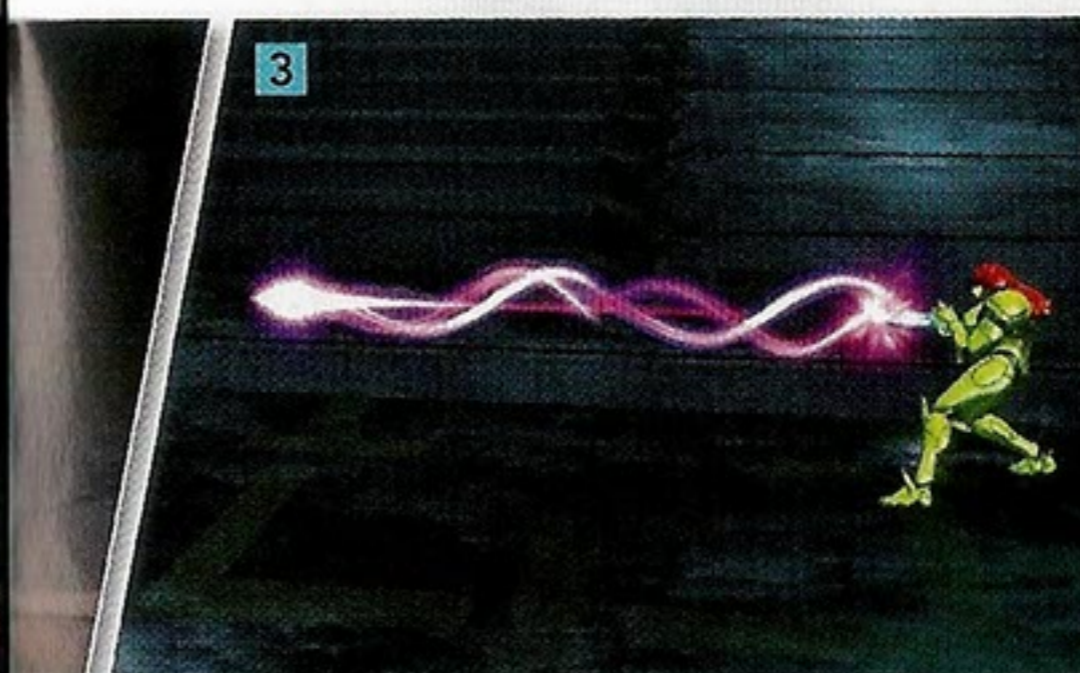


Può attraversare la materia trasparente e semitrasparente. Incrementa la potenza degli attacchi di Samus e può essere usato anche come Raggio Ricarica.

4 Raggio Plasma



Può trapassare i nemici. È il Raggio più potente e può essere usato anche come Raggio Ricarica.



5 Raggio Diffusione



Si tratta di un Raggio Ricarica che si separa e si diffonde intorno al punto d'impatto.

6 Raggio Gancio



Dopo aver agganciato un punto d'aggancio, premi il pulsante A per fissare a esso un raggio simile a una fune. Samus può oscillare appesa a questo Raggio. Premi nuovamente il pulsante A per staccarti. Se lo premi al momento giusto, Samus balzerà in avanti.

7 Missile Normale/ Super Missile



Dopo aver agganciato un obiettivo, premi il pulsante A per sparare un Missile. Per sparare un Super Missile, tieni premuto il pulsante A finché la barra di carica non è al massimo e poi rilascialo. Un Super Missile impiega cinque Missili Normali.


8 Missile Autocercante




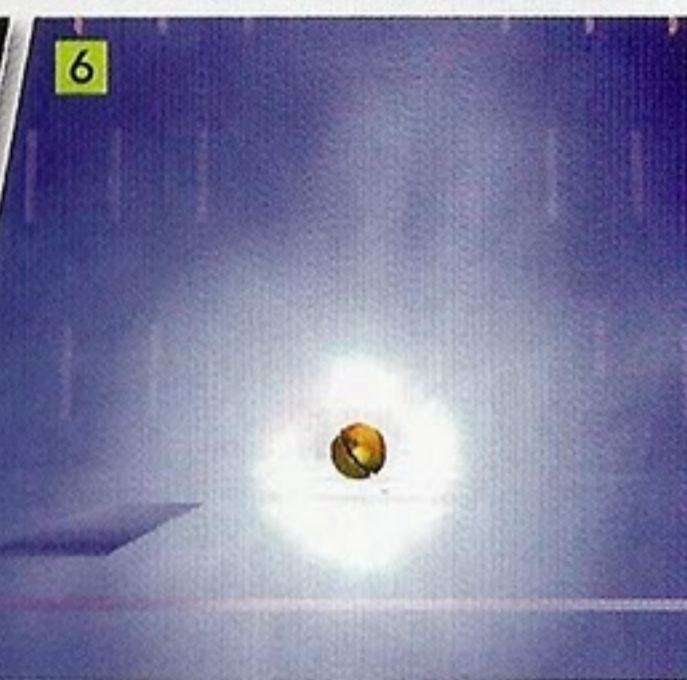
Tieni premuto il pulsante A. Quando la barra di carica raggiunge il massimo, possono venire agganciati più obiettivi contemporaneamente. Rilascia il pulsante A per sparare un Super Missile sull'obiettivo iniziale e Missili Normali (quattro al massimo) sugli altri.

Equipaggiamento e abilità speciali

Procedendo nel gioco, nuove abilità verranno autorizzate o sbloccate. Anche l'equipaggiamento di Samus verrà potenziato.

 Disponibile in visuale normale

 Disponibile in soggettiva



4 Morfosfera



Premi il pulsante A per entrare in modalità Morfosfera e poterti muovere in spazi angusti. Premi nuovamente il pulsante A per tornare in modalità normale.

5 Bomba Normale



In modalità Morfosfera, premi il pulsante 1 per sganciare Bombe che possono danneggiare nemici e determinati elementi degli ambienti di gioco.

6 Gigabomba



In modalità Morfosfera, tieni premuto il pulsante 1 finché la barra di carica non è al massimo, poi rilascialo per sganciare una Gigabomba.

TUTE

1 Tuta Energia

Procedendo nel gioco, la Tuta Energia di Samus verrà potenziata.

2 Termotuta

Protegge dai danni provocati dal calore e riduce i danni causati dai nemici.

3 Tuta Gravità

Annulla l'effetto di liquidi e campi gravitazionali. Inoltre, riduce ulteriormente i danni causati dai nemici.

BOMBE

ABILITÀ SPECIALI

1 Supercinesi



Per correre a gran velocità, tieni premuta la pulsantiera **+** nella stessa direzione per un certo tempo. In questo modo, puoi causare danni ai nemici e agli ostacoli con cui entri in contatto.

2 Cometa



Quando la Supercinesi è attiva, tieni premuto e rilascia il pulsante 2 per eseguire un potente salto. Se, quando rilasci il pulsante 2, non premi la pulsantiera **+** in nessuna direzione, salterai in verticale. Altrimenti, salterai nella direzione in cui stai premendo la pulsantiera **+**.

3 Astrosalto



Premi il pulsante 2 durante un salto rotante per eseguirne un altro.

Nota: per eseguire una sequenza continuata di salti rotanti, premi ripetutamente il pulsante 2.

4 Attacco a Vite



Permette a Samus, durante un salto rotante, di emettere onde di energia che danneggiano i nemici con cui entrano in contatto.



5 Calcio Ascensionale



Tieni premuta la pulsantiera **+** in direzione di una parete e premi ripetutamente il pulsante 2 con un buon tempismo: risalirai effettuando dei salti simili a calci.

Nota: non è necessario cambiare direzione con la pulsantiera **+**.

6 Difesa Sensoriale



Per schivare gli attacchi nemici, premi la pulsantiera **+** (in soggettiva: muovi il puntatore lontano dallo schermo) al momento giusto, appena prima che il colpo ti raggiunga. Se lo fai tenendo premuto il pulsante 1, la barra di carica raggiungerà il massimo più velocemente.

7 Colpo di Grazia



Tieni premuta la pulsantiera **+** in direzione di un nemico rimasto a terra e, contemporaneamente, premi il pulsante 1. Raggiunta la carica massima, eseguirai un potente attacco.

8 Assalto



Salta verso un nemico per salirci sopra e la barra di carica raggiungerà il massimo. A questo punto, premi il pulsante 1 per sferrare il colpo.

Nota: la possibilità di eseguire o meno l'Assalto dipende dal nemico e dalle condizioni della battaglia.

IMPORTANTI INFORMAZIONI SULLA SALUTE E LA SICUREZZA - LEGGI LE SEGUENTI INFORMAZIONI PRIMA DI USARE UN VIDEOGIOCO O DI FARLO USARE AI TUOI FIGLI

Note

⚠ ATTENZIONE - EPILESSIA

Una minoranza di persone (circa 1 su 4.000) potrebbe soffrire di crisi epilettiche o perdita momentanea di coscienza se esposta a determinate luci lampeggianti o sequenze visive. Ciò può avvenire guardando la televisione o durante l'uso di videogiochi, anche se tali disturbi non sono stati accusati precedentemente.

Coloro che hanno sofferto di crisi, perdita di coscienza o di altri disturbi collegati all'epilessia devono consultare un medico prima di usare un qualsiasi videogioco.

Si raccomanda ai genitori di osservare i figli mentre giocano. Interrompi immediatamente il gioco e consulta un medico in presenza di sintomi quali: **convulsioni, contrazioni oculari o muscolari, perdita di coscienza, alterazione visiva, movimenti incontrollati o perdita di orientamento.** Per ridurre il rischio di una crisi, segui le seguenti avvertenze per l'uso dei videogiochi:

- Stai il più lontano possibile dallo schermo.
- Usa preferibilmente schermi piccoli.
- Non giocare se avverti stanchezza o se hai bisogno di dormire.
- Gioca sempre in un ambiente ben illuminato.
- Fai sempre una pausa di 10-15 minuti dopo ogni ora di gioco.

⚠ ATTENZIONE - AFFATICAMENTO DELLA VISTA E DISTURBI PROVOCATI DA MOVIMENTI RIPETUTI

L'uso di videogiochi può causare dolori muscolari, articolari, irritazione cutanea e disturbi agli occhi. Segui le seguenti avvertenze per evitare problemi quali tendinite, sindrome del tunnel carpale, irritazione cutanea o affaticamento della vista:

- Evita di giocare troppo a lungo. Si raccomanda ai genitori di sorvegliare i figli per assicurarsi che non passino troppo tempo a giocare.
- A prescindere da come ti senti, fai sempre una pausa di 10-15 minuti dopo ogni ora di gioco.
- In caso di stanchezza o dolore a mani, polsi, occhi o braccia durante il gioco, oppure se avverti sintomi quali formicolio, intorpidimento, bruciore o irrigidimento, fai una pausa e riposati per alcune ore prima di giocare nuovamente.
- Se continui a soffrire dei sintomi sopradescritti oppure di disturbi di altro tipo durante o dopo il gioco, smetti di giocare e consulta un medico.

⚠ ATTENZIONE - GRAVIDANZA E PATOLOGIE MEDICHE

Le donne in gravidanza e coloro che soffrono di problemi cardiaci, respiratori, dorsali, articolari, ortopedici e di ipertensione arteriosa devono consultare il medico curante prima di usare i videogiochi per la console Wii che possono richiedere uno sforzo fisico. Tale precauzione si estende anche a coloro che per disposizione del proprio medico possono compiere solo limitati sforzi fisici o che soffrono di un disturbo medico che si può acutizzare in caso di sforzo fisico.

Se stai ricevendo cure mediche per lesioni o problemi a dita, mani o braccia, NON usare la funzione rumble del telecomando Wii.

⚠ AVVERTENZA - CHINETOSI (MAL DI MOVIMENTO)

In alcune persone giocare con un videogioco può provocare chinetosi. Smetti di giocare non appena avverti stordimento, nausea, stanchezza, mal di movimento o disturbi simili. Interrompi immediatamente il gioco anche in caso di affaticamento della vista, delle braccia o delle mani o di qualsiasi altro tipo di malessere. Non metterti alla guida e non intraprendere altre attività fisiche fino al miglioramento delle condizioni.

⚠ AVVERTENZA - USA SEMPRE IL LACCETTO PER TELECOMANDO Wii

Si raccomanda di impugnare sempre saldamente il telecomando Wii e, se lo stai usando, il Nunchuk. Usa sempre il laccetto per evitare che il telecomando venga scagliato accidentalmente e subisca danni o ne causi agli oggetti e alle persone che si trovano nelle vicinanze. Assicurati che ci sia sufficiente spazio fra te e le persone e gli oggetti che si trovano nelle vicinanze quando usi un gioco per Wii. Se ti accorgi di avere le mani sudate o bagnate, interrompi il gioco e asciugale. Il telecomando Wii risponde alle minime sollecitazioni: evita di eseguire movimenti eccessivi, violenti o troppo rapidi e ampie oscillazioni.

PRECAUZIONI PER L'USO DEI DISCHI

Leggi attentamente le linee guida riportate di seguito prima di usare dischi per Wii o per Nintendo GameCube con la console Wii. La mancata osservanza di queste linee guida potrebbe provocare danni alla console Wii o ai dischi.

- Per evitare di farti male alle dita, non inserire il disco nella console prendendolo dal foro centrale. Nel maneggiare il disco si raccomanda di afferrarlo per i bordi.
- Non toccare la parte non stampata del disco. Nel maneggiare il disco si raccomanda di afferrarlo per i bordi.
- Non utilizzare dischi che presentano crepe e deformazioni o che hanno subito riparazioni di qualsiasi tipo.
- Nell'inserirlo nella console Wii non incurvare o applicare pressione eccessiva sul disco.
- Non esporre i dischi alla luce diretta del sole o a temperature eccessivamente alte. Evita che siano esposti a umidità, polvere, sporcizia o altri elementi che potrebbero rovinarli.
- Dopo aver utilizzato un disco, riponilo nella custodia per impedire che si graffi, che si sporchi o che riporti danni in generale.
- Non scrivere né applicare adesivi su una qualunque parte dei dischi.
- La console potrebbe non essere in grado di leggere correttamente i dati di gioco contenuti in dischi sporchi o recanti segni di ditate. In caso di necessità, pulisci il disco con un panno morbido di cotone leggermente inumidito (usa solo acqua a questo scopo). Pulisci il disco eseguendo movimenti dal centro all'esterno del disco. Evita movimenti circolari.

PRIMA DI UTILIZZARE LA CONSOLE Wii, I DISCHI O GLI ACCESSORI, LEGGI ANCHE TUTTO IL MANUALE DI ISTRUZIONI DELLA CONSOLE Wii. IL MANUALE È INCLUSO NELLA CONFEZIONE DELLA CONSOLE E CONTIENE ULTERIORI IMPORTANTI INDICAZIONI SULLA SALUTE E LA SICUREZZA.

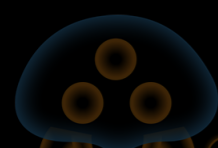
RVL-R30P-ITA

2129249M



Nintendo[®]

PRINTED IN THE EU



METROIDDATABASE.COM



METROID™

Other M

Join Club Nintendo!
Register your Nintendo product
and get access to our Stars Catalogue!

Werden Sie Mitglied im Club Nintendo!
Registrieren Sie Ihr Nintendo-Produkt,
um Zugang zum Sterne-Katalog
zu erhalten!

Adhérez au Club Nintendo!
Enregistrez votre produit
Nintendo pour accéder au
Catalogue d'Étoiles!

Word lid van Club Nintendo!
Registreer je
Nintendo-product en krijg
toegang tot onze
sterrencatalogus!

¡Únete al Club Nintendo!
¡Registra un producto
Nintendo para acceder a los
beneficios del
Catálogo de Estrellas!

Entra nel Club Nintendo!
Registra il tuo
prodotto Nintendo e
accedi al nostro
Star Catalogo!

Adero ao Club Nintendo!
Regista o teu produto
Nintendo e acede ao
nosso Catálogo
de Estrelas!

